

# Plongez.

Découvrez quelque chose de nouveau au sujet de votre collectivité.



PHOTO PAR ERIN HARTLEY

# 2021

Signes**vitaux**<sup>MC</sup>

THE TEMISKAMING FOUNDATION



**TTF**

## MESSAGE DU COMITÉ SIGNES VITAU<sup>MD</sup>

Chers amis,

Nous vous souhaitons la bienvenue au premier rapport Signes vitau<sup>MD</sup> de la fondation *The Temiskaming Foundation*.

Notre fondation a été créée il y a 27 ans par un groupe de leaders communautaires qui envisageaient une façon d'unir notre communauté pour bâtir un endroit solide et résilient où vivre, travailler et se divertir. Ils voulaient construire des systèmes durables qui appuieraient notre collectivité pendant les défis futurs qu'ils ne pouvaient prévoir.

Nous avons lancé le projet Signes vitau<sup>MD</sup> dans la poursuite de cet engagement et pour approfondir notre compréhension des enjeux qui contribuent à notre qualité de vie individuelle et collective. En tant que fondation communautaire, notre rôle va au-delà de la promotion de la philanthropie; nous informons, nous unissons et nous encourageons l'action collective pour bâtir une communauté encore plus forte.

La pandémie de la COVID-19 a touché pratiquement tous les aspects de notre vie et fait ressortir des besoins que nous n'aurions pas pu prévoir. Alors que nous continuons de traverser cette pandémie, la fondation *The Temiskaming Foundation* est guidée par notre engagement à bâtir une collectivité forte et résiliente.

Ce rapport donne un aperçu de la région du Temiskaming et met en lumière certains des nombreux indicateurs qui donnent un aperçu de la qualité de vie dans notre collectivité. Nous vous encourageons à partager ce rapport avec vos amis, votre famille, vos voisins et vos collègues. Nous espérons qu'il suscitera des conversations et encouragera la collaboration pour trouver des solutions aux défis auxquels notre collectivité est confrontée aujourd'hui et demain.

Au nom du comité Signes vitau<sup>MD</sup> et du conseil d'administration, nous vous remercions d'avoir lu et partagé notre passion pour cette communauté exceptionnelle. Ensemble, nous pouvons bâtir un Temiskaming encore plus fort.

Cordialement,

Les membres du comité Signes vitau<sup>MD</sup>

### Réseau consultatif de Signes vitau<sup>MD</sup>

Les personnes suivantes ont aidé à orienter l'élaboration et le processus de ce rapport. Elles ont généreusement consacré leur temps, leurs ressources et leur expertise à ce projet, et nous les remercions de leur soutien.

**Al Willard**

*Comité Signes vitau<sup>MD</sup>*

**Chris Oslund**

*Comité Signes vitau<sup>MD</sup>*

**Ghislain Lambert**

*Comité Signes vitau<sup>MD</sup>*

**Jack Birtch**

*Comité Signes vitau<sup>MD</sup>*

**Lynne Bernier**

*Comité Signes vitau<sup>MD</sup>*

**Mark Wilson**

*Comité Signes vitau<sup>MD</sup>*

**Kerry Schubert-Mackey**

*Services de santé du Timiskaming*

**Janet Smale**

*Services de santé du Timiskaming*

**Charles Cirtwill**

*Institut des politiques du Nord*

**Ce projet est appuyé par :**



Société de gestion du Fonds du patrimoine du Nord de l'Ontario



Un grand merci à  
Allan Bartlett et à Jack Birtch  
pour leur soutien.



# TABLE DES MATIÈRES

4	Introduction
6	Comment lire ce rapport
8	Timiskaming ou Temiskaming?
13	Un village de 100
18	Arts et culture
20	Appartenance et engagement
22	Éducation et apprentissage continu
24	Emploi et économie
26	Agriculture
27	Exploitation minière
28	Environnement et durabilité
30	Santé et bien-être
32	Sécurité communautaire
33	Sécurité routière
34	Logements
36	Niveau de vie
38	Familles
39	Sports et loisirs
40	Les voix du Temiskaming
48	Sondage auprès de la collectivité
50	Annexe

Pour ne pas alourdir le texte, le masculin est utilisé comme générique et désigne donc aussi bien les femmes que les hommes.



THE  
TEMISKAMING  
FOUNDATION

La fondation *The Temiskaming Foundation* s'engage à renforcer le bien-être communautaire. Nous le faisons en inspirant les gens à donner, en prenant soin des biens qui nous sont confiés et en appuyant les idées, les initiatives et les activités qui renforcent nos collectivités.

61, avenue Whitewood, C.P. 1084  
New Liskeard (Ontario) P0J 1P0  
705 647-1055

[temiskamingfoundation.ca](http://temiskamingfoundation.ca)

N° d'enregistrement d'organisme de bienfaisance : 888535465RR0001

---

Équipe de Signes vitaux<sup>MD</sup>

**Claire Hendriks**  
Directrice générale

**Cherry Wong**  
Coordonnatrice de projet

**Julia Bigelow**  
Coordonnatrice de projet

---

Traduction :

**Peggy Morin, Trad. a., EAO  
Morin Services**

Photo de couverture :  
**Erin Hartley**

Remerciements particuliers à :  
**Victoria Foundation**

---

Signes vitaux<sup>MD</sup> est un examen communautaire mené par des fondations communautaires de partout au Canada qui mesure la vitalité de nos collectivités et cerne les tendances importantes dans un éventail de domaines essentiels à la qualité de vie. Signes vitaux<sup>MD</sup> est coordonné à l'échelle nationale par les Fondations communautaires du Canada.

La marque de commerce Signes vitaux<sup>MD</sup> est utilisée avec la permission des Fondations communautaires du Canada.



FONDATIONS  
COMMUNAUTAIRES  
DU CANADA

Signes **vitaux**

Les fondations communautaires de la région sont :  
Fondation communautaire du Témiskaming (Earlton)  
Temagami Community Foundation



[instagram.com/  
ttfvitalsigns](https://www.instagram.com/ttfvitalsigns)



[facebook.com/  
temiskamingfoundation](https://www.facebook.com/temiskamingfoundation)



# BIENVENUE

---

La fondation *The Temiskaming Foundation* reconnaît les Algonquins, les Anichinabés et les Cris comme gardiens de cette terre et de leur culture, que nous reconnaissons, respectons et appuyons dans notre vie, notre travail, nos loisirs et notre création dans la région du Temiskaming, une région que nous partageons maintenant.

## À PROPOS DE SIGNES VITAUX

---

Signes vitaux<sup>MD</sup> est un rapport fondé sur des données probantes qui sert à mesurer la santé et le bien-être des collectivités partout au Canada. Il permet de cerner les tendances, d'entamer des conversations et d'aider les collectivités à donner suite aux priorités locales. L'objectif de Signes vitaux<sup>MD</sup> est d'offrir un rapport lisible et engageant qui encourage le dialogue et l'action de tous les segments d'une collectivité, y compris les résidents, les organismes sans but lucratif, les institutions et les dirigeants politiques.

La fondation *The Temiskaming Foundation* produit ce rapport pour aider à établir un lien entre les dons de bienfaisance et les besoins et possibilités de la collectivité. Nous remercions tout particulièrement la Fondation de Victoria de nous avoir permis d'emprunter son approche et les Fondations communautaires du Canada pour leur soutien à une initiative nationale coordonnée sur les signes vitaux. Pour en savoir plus, visitez [communityfoundations.ca/vitalsigns](http://communityfoundations.ca/vitalsigns).

## INTERSECTIONS

---

Ce rapport est divisé en domaines clés, mais ils ne sont pas isolés les uns des autres. Ces sujets, ainsi que beaucoup d'autres, sont tous interreliés. Nous ne pouvons pas vraiment en comprendre un sans tenir compte de son lien avec d'autres sujets au sein de notre communauté.

Nous reconnaissons les limites de ce rapport et reconnaissons qu'il ne donne pas une vue complète de notre collectivité. Ce n'est que le début, et nous espérons explorer d'autres thèmes dans les prochains rapports sur les Signes vitaux<sup>MD</sup>. Nous avons hâte de collaborer avec les membres de notre collectivité, et nous espérons que ce travail fera partie d'une conversation plus vaste et d'un mouvement pour le changement.





PHOTO PAR BROCK MACDONALD



# À PROPOS DE LA FONDATION THE TEMISKAMING FOUNDATION

Partager la croissance de notre collectivité.

Fondée en 1994, la fondation *The Temiskaming Foundation* (TTF) fait partie d'un réseau de près de 200 fondations communautaires au Canada. De Latchford à Kirkland Lake, nous avons accordé plus de 4 millions de dollars à des organismes de bienfaisance et organisations locales qui renforcent et enrichissent l'environnement dans lequel nous vivons, travaillons et jouons.

En tant que fondation communautaire, notre mandat est d'aider les résidents de notre région à créer un meilleur endroit où vivre. Pour ce faire, nous gérons les dons de donateurs dont la générosité nous permet de créer des fonds de dotation permanents qui rapportent des revenus. Les revenus générés par ces fonds sont accordés pour appuyer des initiatives communautaires. L'octroi perpétuel permet aux donateurs de maximiser la valeur de leur don et de répondre aux besoins de notre collectivité maintenant et pour toujours.

Ensemble, nous contribuons à bâtir des collectivités fortes et résilientes.

Pour de plus amples renseignements sur ce que nous faisons, veuillez consulter le site Web suivant : [temiskamingfoundation.ca](http://temiskamingfoundation.ca).

*Nous utilisons le nom « The Temiskaming Foundation » en français et en anglais pour nous distinguer de nos amis de la Fondation communautaire du Témiskaming à Earlton (fcdt.ca).*



PLUS DE  
**4 MILLIONS DE DOLLARS**  
ACCORDÉS À NOTRE COLLECTIVITÉ



**26**  
ANNÉES  
DE DONS



PLUS DE  
**100**  
FONDS DE  
DOTATION



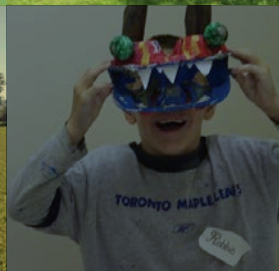
**2 000**  
ET PLUS  
SUBVENTIONS  
ACCORDÉES



PLUS DE  
**350**  
BOURSES  
D'ÉTUDES



**10 M\$**  
ET PLUS  
DANS LES  
ACTIFS



# COMMENT LIRE CE RAPPORT

Ce rapport est divisé en quatre sections principales :



## INFORMATIONS VITALES

pages 8 à 15

Cette section fournit des renseignements généraux sur les sujets mentionnés plus loin dans le présent rapport. Ces pages sont marquées d'une bannière « Informations vitales » dans le coin supérieur gauche.



## IMPACT SUR LA COLLECTIVITÉ : COVID-19

pages 16 à 17

Ces pages donnent un « portrait » de la situation actuelle de la COVID-19 dans notre collectivité.

Bien que la pandémie ait touché tous les sujets du présent rapport, nous n'avons pas été en mesure d'explorer toute l'ampleur et la portée des répercussions en raison des limites actuelles des données (accès/disponibilité au niveau communautaire). Cette section vise à partager certaines des connaissances que nous avons acquises jusqu'à maintenant.



## SUJETS VITAUX

pages 18 à 39

Ces pages présentent de l'information et des indicateurs pertinents à l'échelle locale qui examinent différents secteurs de notre collectivité.

Veuillez noter que les pages de données utilisent Timiskaming et Temiskaming (variantes orthographiques). Le cas échéant, l'orthographe utilisée reflète la source de données originale.



## VOIX DU TEMISKAMING

pages 40 à 47

Cette section vise à capter la « voix » de notre collectivité au moyen d'entrevues individuelles avec des résidents du Temiskaming. Ils ont partagé leurs expériences et leurs réflexions sur notre collectivité - ce que nous faisons bien et ce que nous pourrions faire pour nous améliorer.





# COMMENT LIRE CE RAPPORT : PAGE DES SUJETS VITAUX

Cette section, qui se trouve aux pages 18 à 39, présente de l'information et des indicateurs pertinents à l'échelle locale qui examinent différents secteurs de notre collectivité. Certains sujets sont d'une page et ont un aspect légèrement différent, mais ils contiennent bon nombre des mêmes éléments décrits ci-dessous.

## » OBJECTIFS DE DÉVELOPPEMENT DURABLE (ODD)

Ces icônes correspondent à certains des ODD pertinents pour le sujet. Pour en savoir plus sur les ODD, consultez la page 12.



**ENVIRONNEMENT ET DURABILITÉ**

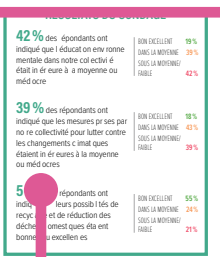
**CATÉGORIE DU SONDAGE**  
**C+**

**HISTOIRE DE LA MALADIE**  
Les chauves souris jouent un rôle essentiel dans le maintien de l'équilibre et le soutien de la santé de nos écosystèmes. En tant que mangeurs d'insectes, ils fournissent un important service éco que aux industries agricoles et forestières en contrôlant la population d'insectes indésirables. Les colonies de chauves souris près des vergers peuvent réduire de 50 % les exigences en matière de pesticides!

Malheureusement, quatre des huit espèces de chauves souris présentes en Ontario sont menacées par une maladie connue sous le nom de syndrome du museau blanc. Les taux de mortalité ont atteint plus de 90 % dans les provinces, ce qui en fait l'une des maladies les plus destructrices pour l'aune en Amérique du Nord au cours du dernier siècle.

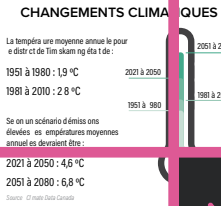
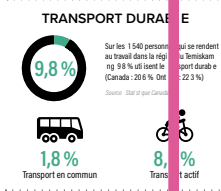
En 2019, Agnico Eagle a examiné des façons d'aider à protéger les chauves souris en vol et de soutenir la Cobalt. Les anciennes mines sont un habitat d'hivernation parfait pour ces espèces en voie de disparition. Par conséquent, l'équipe de remise en état de la mine d'Agnico Eagle a évalué la construction des anciens chantiers de la mine d'Agnico Eagle pour assurer une température et un niveau d'humidité adéquats pour les chauves souris. Les anciens chantiers de la mine ont été restaurés pour offrir un habitat sûr et protégé aux chauves souris qui cherchent les gens de la région de Cobalt.

Des installations dans certaines mines fermées d'Agnico Eagle dans la région de Cobalt!



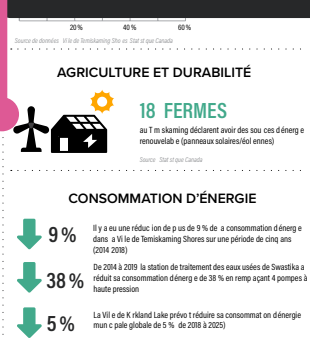
**FAITS SAILLANTS DE LA COLLECTIVITÉ**

Climate Act en Timiskaming est un groupe de conversations productives sur l'action climatique en Ontario. Jusqu'à maintenant, les plus hauts cadres climatologiques et des représentants ont donné 400 heures qui ont été passées par l'école secondaire TDSB et un encore. Pour s'initier à l'avis de votre collectivité, visitez [www.climateact.ca/](https://www.climateact.ca/)



## » INDICATEURS LOCAUX ET DONNÉES SECONDAIRES

Les indicateurs aident à suivre les progrès de notre collectivité au fil du temps. Les données ont été recueillies auprès de diverses sources, comme Statistique Canada, le Catalogue de données ouvertes de l'Ontario et les Services de santé du Timiskaming. Une liste complète des sources de données se trouve à l'adresse [temiskaming-foundation.ca/vitalsigns](https://www.temiskaming-foundation.ca/vitalsigns).



## » HISTOIRES ET FAITS SAILLANTS DE LA COLLECTIVITÉ

Ces histoires et faits saillants mettent en vedette des organismes, des initiatives ou des projets dans notre collectivité.

## » SONDAGE D'OPINION COMMUNAUTAIRE : NOTES ET RÉPONSES

Au début de 2021, nous avons mené un sondage en ligne et demandé aux membres de la collectivité de répondre à des questions sur notre communauté. On a également demandé à chaque répondant d'attribuer une cote ou une « note » pour chaque domaine. Voici quelques-uns des résultats. Pour en savoir plus sur le sondage, consultez les pages 14 et 15.

# LE DISTRICT DE TIMISKAMING

## TIMISKAMING OU TEMISKAMING?

Le débat sur l'orthographe de Timiskaming/Temiskaming remonte au XVIII<sup>e</sup> siècle et se poursuit aujourd'hui. Timiskaming est un toponyme algonquin, ou nom de lieu, qui signifie « Là où le lac a des eaux profondes et peu profondes » [notre traduction] (Where the lake has deep and shallow water) <sup>[1]</sup>. Aujourd'hui, Temiskaming et Timiskaming sont utilisés dans toute la région, la deuxième orthographe étant utilisée pour la division de recensement, la région sanitaire et les circonscriptions électorales. Certains prétendent que « Timiskaming » était une erreur typographique commise par un représentant du gouvernement, mais les deux variations (et de nombreuses autres) apparaissent dans les archives historiques et les cartes qui datent d'avant la Confédération canadienne <sup>[2]</sup>.

La zone desservie par la fondation *The Temiskaming Foundation* reflète celui de la division de recensement de Timiskaming, mais pour nous, la communauté n'est pas définie par des limites géographiques. Nous croyons que nos sentiments d'appartenance et les choses qui nous unissent ne sont pas définis par une ligne sur la carte. Nous choisissons d'adopter le point de vue le plus inclusif et d'utiliser le « Temiskaming » pour représenter notre collectivité, défini non pas par la résidence, mais plutôt par les liens que nous avons avec cette région et les uns avec les autres.

*Tout au long du présent rapport, vous trouverez des variantes orthographiques de « Temiskaming » et de « Timiskaming ». Dans la mesure du possible, nous essayons de suivre la même orthographe que la source des données. En règle générale, le terme « Timiskaming » décrit habituellement une division géographique ou un bassin de population précis.*

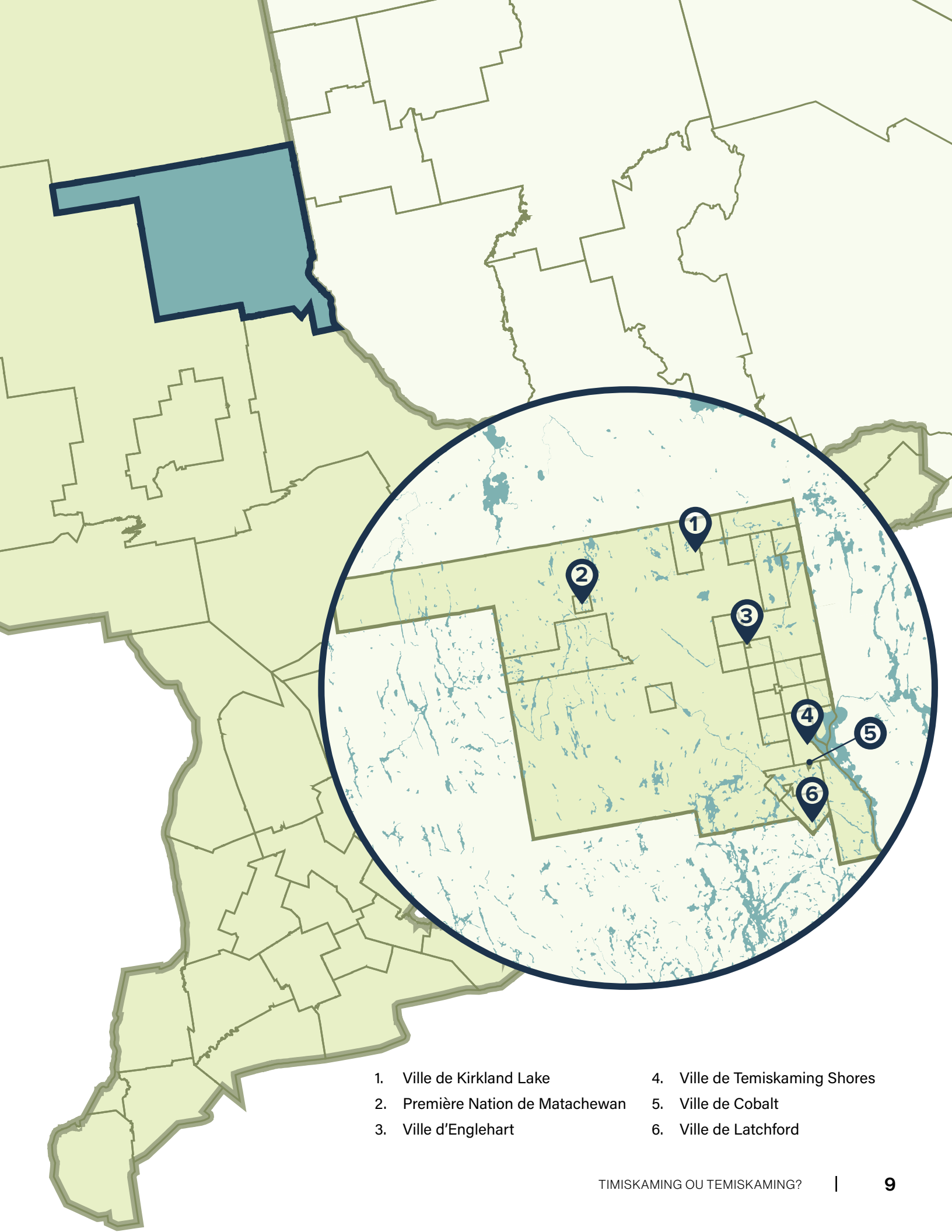
De nombreux toponymes algonquins (noms de lieux) ont disparu des cartes. La terre qui parle est un projet du Secrétariat de la Nation algonquine qui vise à ramener les toponymes algonquins dans notre région. Nous vous encourageons à parcourir leur carte pour en savoir plus. [www.algonquinnation.ca/toponym/](http://www.algonquinnation.ca/toponym/)

Notes en bas de page :

[1] Secrétariat de la Nation algonquine. (s.d.). La terre qui parle : Une tournée multimédia de la toponymie algonquine. Site consulté le 12 mai 2021. <http://www.algonquinnation.ca/toponym/en/map/>

[2] Winearls, J. (1991). Mapping Upper Canada, 1780-1867: An annotated bibliography of manuscript and printed maps. University of Toronto Press.





- |                                    |                                |
|------------------------------------|--------------------------------|
| 1. Ville de Kirkland Lake          | 4. Ville de Temiskaming Shores |
| 2. Première Nation de Matabechewan | 5. Ville de Cobalt             |
| 3. Ville d'Englehart               | 6. Ville de Latchford          |



## « La Commission de vérité et réconciliation du Canada

a été mandatée d'informer tous les Canadiens sur ce qui s'est passé dans les pensionnats indiens et d'orienter un processus de réconciliation nationale. Pour l'enfant déraciné, pour le parent oublié, nous encourageons les Canadiens et les Canadiennes à lire ces récits historiques afin de se renseigner sur les séquelles des pensionnats et de contribuer à la réconciliation. »

- Commission de vérité et réconciliation du Canada

Tiré du rapport « **Ils sont venus pour les enfants : le Canada, les peuples autochtones et les pensionnats** » (2012)

## COMMISSION DE VÉRITÉ ET RÉCONCILIATION DU CANADA

Les commissions de vérité ont été utilisées partout dans le monde pour découvrir les faits, les causes profondes et les conséquences sociétales des violations passées des droits de la personne. Ils concluent par un rapport final, y compris des recommandations de réforme pour empêcher que de tels abus ne se reproduisent.

La Commission de vérité et réconciliation du Canada (CVR) a été créée en 2008 pour documenter et partager l'histoire et les répercussions du système des pensionnats. Ils ont écouté la vérité des survivants, de leurs familles, des collectivités et de nombreuses autres personnes personnellement touchées par l'expérience des pensionnats. Ils ont documenté les profondes répercussions des séquelles des pensionnats et la façon dont la séparation forcée et la suppression de la culture ont touché les collectivités, les familles et les liens culturels autochtones au fil des générations.

En juin 2015, la CVR a préparé un résumé de ses conclusions, ainsi que 94 appels à l'action. Les appels à l'action sont une série de mesures qui demandent à tous les ordres de gouvernement, aux institutions et aux organisations de nos collectivités de travailler ensemble pour reconnaître le traumatisme et réparer les torts causés par le système des pensionnats. Ils ouvrent la voie à une vision commune de la réconciliation fondée sur le respect mutuel.

La CVR a publié le rapport final en décembre 2015. Le rapport en six volumes traite du travail de la Commission et de ce qu'elle a entendu, lu et conclu au sujet du système des pensionnats et de ses séquelles.

Le rapport complet est disponible par l'entremise du Centre national pour la vérité et réconciliation (CNVR) à : <https://nctr.ca/documents/rapports/?lang=fr>.

## DÉCLARATION DES NATIONS UNIES SUR LES DROITS DES PEUPLES AUTOCHTONES

La Déclaration des Nations Unies sur les droits des peuples autochtones (DNUDPA) est un document qui décrit les droits individuels et collectifs des peuples autochtones dans le monde. Les droits énoncés dans la déclaration « constituent les normes minimales nécessaires à la survie, à la dignité et au bien-être des peuples autochtones du monde » (DNUDPA, article 43). La DNUDPA a été officiellement adoptée par un vote majoritaire en septembre 2007. Le Canada est l'un des quatre pays qui a voté contre. En 2016, le Canada est revenu sur sa position et a officiellement adopté la Déclaration des Nations unies sur les droits des peuples autochtones.

Les Principes de réconciliation de la Commission de vérité et réconciliation (CVR) du Canada confirment que la DNUDPA est le « cadre de réconciliation à tous les niveaux et dans tous les secteurs de la société canadienne ». Les appels à l'action n° 43 de la CVR demandent à tous les ordres de gouvernement « d'adopter et de mettre en œuvre pleinement la Déclaration des Nations Unies sur les peuples autochtones comme cadre de réconciliation ».

Pour en savoir plus sur la déclaration, visitez [un.org](http://un.org).





PHOTO PAR BROCK MACDONALD



« [...] de nombreux élèves qui ont fréquenté le pensionnat n'en sont jamais revenus. Pour leur famille, ils ont été perdus à jamais. Leurs taux de mortalité étaient bien plus élevés que ceux des enfants d'âge scolaire de la population générale. Leurs parents n'étaient souvent pas mis au courant qu'ils étaient malades ou décédés. Ils ont été ensevelis loin de leur famille dans des tombes longtemps délaissées.

Personne n'a pris la peine de compter le nombre de morts ou de consigner leur lieu de sépulture. Le gouvernement canadien n'a jamais abordé ou dûment documenté les questions les plus élémentaires que l'on se pose au sujet des enfants disparus — Qui est décédé? Pourquoi sont-ils décédés? Où sont-ils enterrés? »

*Tiré de « Pensionnats du Canada : Enfants disparus et lieux de sépulture non marqués ». Volume 4 du Rapport final de la Commission de vérité et réconciliation du Canada. Disponible sur <https://nctr.ca/documents/rapports/?lang=fr>.*

## Appels à l'action 71 à 76 : Enfants disparus et renseignements sur l'inhumation

71. Nous demandons à tous les coroners en chef et les bureaux de l'état civil de chaque province et territoire qui n'ont pas fourni à la Commission de vérité et réconciliation leurs dossiers sur le décès d'enfants autochtones dont les autorités des pensionnats avaient la garde de mettre ces documents à la disposition du Centre national pour la vérité et réconciliation.
72. Nous demandons au gouvernement fédéral de mettre suffisamment de ressources à la disposition du Centre national pour la vérité et réconciliation pour lui permettre de tenir à jour le registre national de décès des élèves de pensionnats établi par la Commission de vérité et réconciliation du Canada.
73. Nous demandons au gouvernement fédéral de travailler de concert avec l'Église, les collectivités autochtones et les anciens élèves des pensionnats afin d'établir et de tenir à jour un registre en ligne des cimetières de ces pensionnats, et, dans la mesure du possible, de tracer des cartes montrant l'emplacement où reposent les élèves décédés.
74. Nous demandons au gouvernement fédéral de travailler avec l'Église et les dirigeants communautaires autochtones pour informer les familles des enfants qui sont décédés dans les pensionnats du lieu de sépulture de ces enfants, pour répondre au souhait de ces familles de tenir des cérémonies et des événements commémoratifs appropriés et pour procéder, sur demande, à la réinhumation des enfants dans leurs collectivités d'origine.
75. Nous demandons au gouvernement fédéral de collaborer avec les gouvernements provinciaux et territoriaux de même qu'avec les administrations municipales, l'Église, les collectivités autochtones, les anciens élèves des pensionnats et les propriétaires fonciers actuels pour élaborer et mettre en œuvre des stratégies et des procédures qui permettront de repérer, de documenter, d'entretenir, de commémorer et de protéger les cimetières des pensionnats ou d'autres sites où des enfants qui fréquentaient ces pensionnats ont été inhumés. Le tout doit englober la tenue de cérémonies et d'événements commémoratifs appropriés pour honorer la mémoire des enfants décédés.
76. Nous demandons aux parties concernées par le travail de documentation, d'entretien, de commémoration, et de protection des cimetières des pensionnats d'adopter des stratégies en conformité avec les principes suivants :
  - i. la collectivité autochtone la plus touchée doit diriger l'élaboration de ces stratégies;
  - ii. de l'information doit être demandée aux survivants des pensionnats et aux autres détenteurs de connaissances dans le cadre de l'élaboration de ces stratégies;
  - iii. les protocoles autochtones doivent être respectés avant que toute inspection technique ou enquête potentiellement envahissante puisse être effectuée sur les lieux d'un cimetière.

# OBJECTIFS DE DÉVELOPPEMENT DURABLE

Les Objectifs de développement durable (ODD) sont 17 objectifs interreliés qui servent de plan directeur pour assurer un avenir meilleur et plus durable. Le Canada est l'un des 193 pays qui participent à cette initiative des Nations Unies. Les objectifs sont une vision universellement partagée qui s'applique aux gens et aux collectivités partout dans le monde. Ils fournissent une langue commune pour unir les communautés, les provinces et les pays dans une action commune. Visitez [globalgoals.org](http://globalgoals.org) pour en savoir plus.

Trouvez ces icônes dans le rapport pour savoir comment les ODD sont liés aux Signes vitaux<sup>MD</sup> et aux enjeux clés dans notre collectivité.



Éliminer la pauvreté sous toutes ses formes et partout dans le monde



Garantir l'accès de tous à des services énergétiques fiables, durables et modernes, à un coût abordable



Prendre d'urgence des mesures pour lutter contre les changements climatiques et leurs répercussions



Éliminer la faim, assurer la sécurité alimentaire, améliorer la nutrition et promouvoir l'agriculture durable



Promouvoir une croissance économique soutenue, partagée et durable, le plein emploi productif et un travail décent pour tous



Conserver et exploiter de manière durable les océans, les mers et les ressources marines aux fins du développement durable



Permettre à tous de vivre en bonne santé et promouvoir le bien-être de tous à tout âge



Bâtir une infrastructure résiliente, promouvoir une industrialisation durable qui profite à tous et encourager l'innovation



Préserver et restaurer les écosystèmes terrestres, en veillant à les exploiter de façon durable, gérer durablement les forêts, lutter contre la désertification, enrayer et inverser le processus de dégradation des terres et mettre fin à l'appauvrissement de la biodiversité



Assurer à tous une éducation équitable, inclusive et de qualité et des possibilités d'apprentissage tout au long de la vie



Réduire les inégalités dans les pays et d'un pays à l'autre



Promouvoir l'avènement de sociétés pacifiques et inclusives aux fins du développement durable, assurer l'accès de tous à la justice et mettre en place, à tous les niveaux, des institutions efficaces, responsables et ouvertes à tous



Parvenir à l'égalité des sexes et autonomiser toutes les femmes et les filles



Faire en sorte que les villes et les établissements humains soient ouverts à tous, sûrs, résilients et durables



Renforcer les moyens de mettre en œuvre le Partenariat mondial pour le développement durable et le revitaliser



Garantir l'accès de tous à des services d'alimentation en eau et d'assainissement gérés de façon durable



Établir des modes de consommation et de production durables





## SI LE DISTRICT DE TIMISKAMING ÉTAIT UN VILLAGE DE 100

Selon le Recensement de 2016, si le district de Timiskaming était composé de 100 personnes, il y aurait...

### GENRE

#### TIMISKAMING

**50**

HOMMES

**50**

FEMMES

#### CANADA

**49**

HOMMES

**51**

FEMMES

Source : Statistique Canada

### ÂGE

	TIMISKAMING	CANADA
0 - 14	<b>15</b>	<b>17</b>
15 - 24	<b>11</b>	<b>12</b>
25 - 64	<b>52</b>	<b>54</b>
65 - 74	<b>12</b>	<b>10</b>
75 - 84	<b>7</b>	<b>5</b>
85 +	<b>2</b>	<b>2</b>

Source : Statistique Canada

### TIMISK. / CANADA

**47 / 41**

ÂGE MÉDIAN

**2.7 / 2.9**

TAILLE MÉDIANE  
DE LA FAMILLE

**31 000 \$ /  
34 000 \$**

REVENU TOTAL MÉDIAN  
(DES PARTICULIERS)

Source : Statistique Canada

### REVENU (DES PARTICULIERS)

	TIMISKAMING	CANADA
Moins de 10 000 \$	<b>11</b>	<b>11</b>
10 000 \$ à 29 999 \$	<b>28</b>	<b>24</b>
30 000 \$ à 59 999 \$	<b>23</b>	<b>23</b>
60 000 \$ à 99 999 \$	<b>13</b>	<b>13</b>
100 000 \$ et plus	<b>6</b>	<b>6</b>
Sans objet*	<b>20</b>	<b>22</b>

Source : Statistique Canada

\* Sans objet : comprend les personnes de moins de 15 ans et celles qui ne vivent pas dans un ménage privé. Les chiffres arrondis peuvent ne pas donner un total de 100.

### DIVERS

	TIMISKAMING	CANADA
Travailleurs autonomes*	<b>11</b>	<b>12</b>
Employés*	<b>53</b>	<b>55</b>
Minorité visible	<b>2</b>	<b>22</b>
Identité autochtone	<b>8</b>	<b>5</b>
Immigrant	<b>4</b>	<b>22</b>

Source : Statistique Canada

\* De la population âgée de 15 ans et plus

### TIMISKAMING / CANADA

Source : Statistique Canada

**84 / 64**

PARLER L'ANGLAIS LE PLUS  
SOUVENT À LA MAISON

**14 / 20**

PARLER FRANÇAIS LE PLUS  
SOUVENT À LA MAISON

**34 / 18**

CONNAISSANCE DU  
FRANÇAIS ET DE L'ANGLAIS

# MÉTHODOLOGIE

Les données présentées dans le présent rapport sont une combinaison des résultats de notre enquête communautaire et des données secondaires d'un éventail d'organismes et de sources. Pour obtenir de plus amples renseignements et une liste complète des références, veuillez consulter le site Web suivant : [temiskamingfoundation.ca/vitalsigns](http://temiskamingfoundation.ca/vitalsigns).



Au total, 655 membres de la communauté ont ajouté leur voix aux Signes vitaux<sup>MD</sup> de la fondation *The Temiskaming Foundation* en fournissant une évaluation sur chaque sujet et en répondant à des questions sur leurs expériences dans notre communauté. Ils ont soumis plus de 400 commentaires, faisant part de leurs réflexions sur les forces, les défis et les possibilités de notre collectivité.



## CLASSEMENT DES ENJEUX

On a demandé aux participants du sondage d'évaluer les enjeux en fonction de l'échelle ci-dessous. Les cotes ont ensuite été converties en une échelle numérique, 5 étant « Excellent ». La cote moyenne est utilisée dans le rapport pour comparer les différents enjeux.



**Excellent**, maintenez le cap



**Bien**, mais des améliorations pourraient être apportées



**Rendement moyen**



**En dessous de la moyenne**, plus de travail s'impose



**Échec**, une action immédiate est requise

## SONDAGE SUR LA PERCEPTION DE LA COLLECTIVITÉ

La fondation *The Temiskaming Foundation* a mené deux sondages communautaires en ligne auprès d'une population de répondants volontaires. Le sondage général a été mis à la disposition de toutes les personnes intéressées dans le district de Timiskaming de janvier à mars 2021. Une version adaptée du sondage a été annoncée aux élèves des écoles secondaires Timiskaming District Secondary School et Englehart High School. Les résultats devraient être interprétés en fonction des participants au sondage et pourraient ne pas être représentatifs de l'ensemble du district de Timiskaming.

## DONNÉES SECONDAIRES

Pour compléter les données de notre enquête, ce rapport présente également des données provenant de sources secondaires. La majorité provient de Statistique Canada, du catalogue de données de l'Ontario et du Programme de données communautaires de l'Institut des politiques du Nord.

Nous faisons de notre mieux pour présenter des données pertinentes et récentes. En raison des contraintes d'accès et de disponibilité, certaines des données que nous avons utilisées peuvent être désuètes ou ne pas refléter l'incidence de la COVID-19 sur notre collectivité.

Les Fondations communautaires du Canada ont élaboré des indicateurs communs à partir de sources institutionnelles parmi lesquelles les communautés de Signes vitaux<sup>MD</sup> peuvent choisir. Nous avons également élaboré nos propres indicateurs uniques en évaluant les réponses au sondage et en consultant notre réseau consultatif. Les indicateurs ont été choisis en fonction de la disponibilité, de l'accessibilité et de la fiabilité des données pour notre géographie. Temiskaming est un terme générique que nous utilisons pour désigner l'ensemble de notre collectivité et qui peut s'appliquer à différentes régions géographiques selon l'indicateur. En général, nous utilisons le district de Timiskaming pour désigner la division de recensement telle que définie par Statistique Canada.

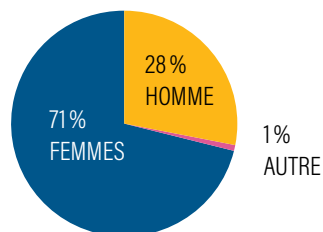
Pour de plus amples renseignements sur les limites géographiques, les sources de données, les résultats complets de l'enquête et les limites de notre analyse, veuillez consulter les rapports supplémentaires disponibles à [temiskamingfoundation.ca/vitalsigns](http://temiskamingfoundation.ca/vitalsigns).



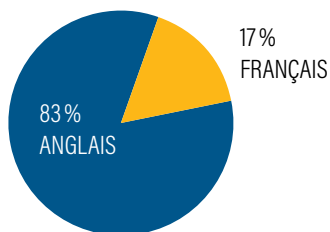
# SONDAGE AUPRÈS DE LA COLLECTIVITÉ

Les membres de la collectivité qui ont participé au sondage ont attribué une cote ou une note à chaque secteur d'intérêt. Le profil ci-dessous décrit certaines caractéristiques démographiques des répondants au sondage.

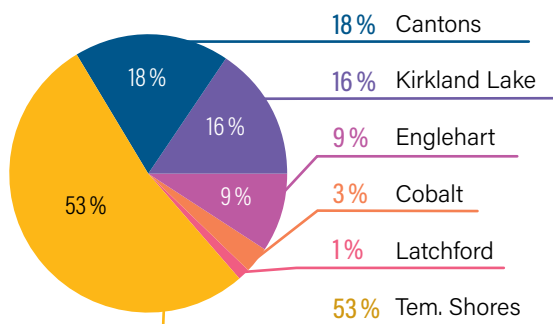
## GENRE



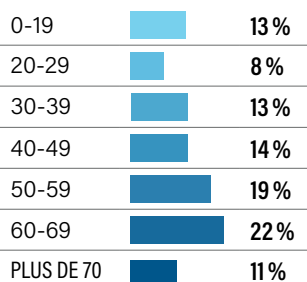
## LANGUE DES RÉPONSES



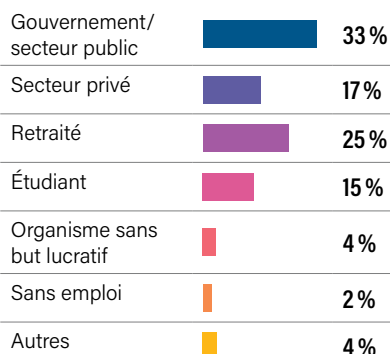
## EMPLACEMENT



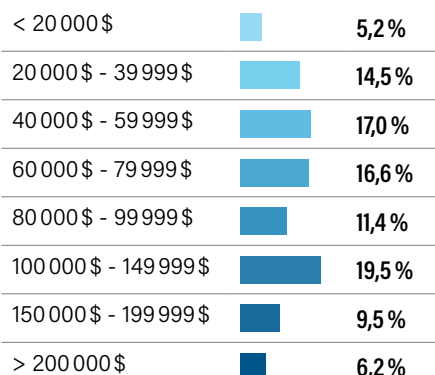
## ÂGE



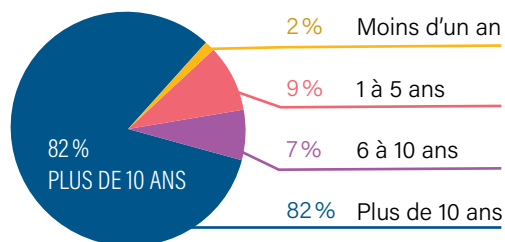
## EMPLOI PAR SECTEUR



## REVENU



## ANNÉES AU TEMISKAMING



## ANALYSE DES RÉSULTATS COMPLETS DU SONDAGE



## NOTES DU SONDAGE

**ARTS ET CULTURE** **B**  
Note moyenne : 3,5

**APPARTENANCE ET ENGAGEMENT** **B-**  
Note moyenne : 3,4

**ÉDUCATION ET APPRENTISSAGE CONTINU** **B-**  
Note moyenne : 3,2

**EMPLOI ET ÉCONOMIE** **C+**  
Note moyenne : 3,0

**ENVIRONNEMENT ET DURABILITÉ** **C+**  
Note moyenne : 3,1

**SANTÉ ET BIEN-ÊTRE** **B-**  
Note moyenne : 3,2

**SÉCURITÉ COMMUNAUTAIRE** **B**  
Note moyenne : 3,7

**SÉCURITÉ ROUTIÈRE** **C+**  
Note moyenne : 3,2

**LOGEMENT** **C+**  
Note moyenne : 2,9

**NIVEAU DE VIE** **B-**  
Note moyenne : 3,4

**FAMILLES** **C+**  
Note moyenne : 3,1

**SPORTS ET LOISIRS** **B**  
Note moyenne : 3,6

# IMPACT SUR LA COLLECTIVITÉ : COVID-19

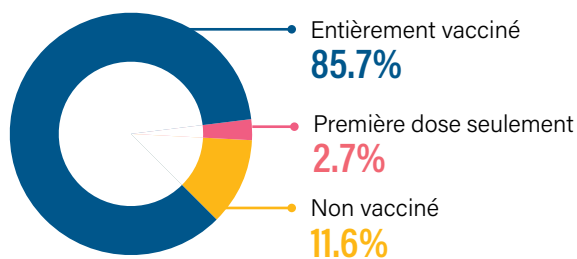
L'émergence de la COVID-19 dans le monde a eu des répercussions profondes. Au fur et à mesure que nous traversons la pandémie, nous commençons à voir émerger des données et des tendances. Une grande partie des données sont encore préliminaires. À l'heure actuelle, nous n'arrivons pas à mesurer l'ampleur et l'impact de la COVID-19, mais voici ce que nous savons en date de décembre 2021 :

## TAUX DE VACCINATION

de la population admissible (12+)



En date du 17 décembre 2021 :

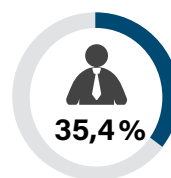


99 % des répondants au sondage ont déclaré que leur expérience à la clinique de vaccination contre la COVID des SST était « bonne » ou « très bonne ».

Source : Services de santé du Timiskaming

## SOUTIEN AUX PARTICULIERS

par l'entremise de la Prestation canadienne d'urgence (PCU)



35,4 % des travailleurs admissibles\* de Timiskaming ont reçu la PCU. (Ontario : 35,8 %, Canada : 35,2 %)

Nombre moyen de semaines de la PCU :

**16,4**  
SEMAINES

\* Travailleurs admissibles : toutes les personnes qui ont gagné 5 000 \$ ou plus l'année précédente

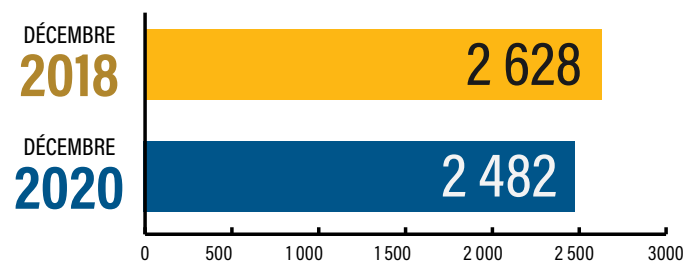
Source : Statistique Canada (PDC)

## NOMBRE D'ENTREPRISES

2018, comparativement à 2020



Nombre d'établissements commerciaux, district de Timiskaming



Source : Statistique Canada (PDC)

Nombre d'entreprises

Veillez noter que cela ne mesure pas toutes les répercussions de la pandémie. Cela comprend les entreprises qui ont fermé de façon permanente, mais qui sont encore en train de terminer les procédures de réduction progressive des activités et de fermeture, ce qui peut prendre de nombreux mois.

Environ 60 % des entreprises de Timiskaming sont « sans employés » (c.-à-d. travailleurs autonomes, employés d'entrepreneurs, etc., non salariés). De 2018 à 2020, les entreprises sans employés de Timiskaming ont diminué de 8,4 % et les entreprises ayant des employés salariés ont diminué de 0,7 %.



## SURVEILLANCE

de la COVID-19 par l'analyse des eaux usées



L'analyse des eaux usées peut fournir de l'information sur les niveaux de la COVID-19 dans notre collectivité. Les personnes qui ont la COVID-19 auront des fragments génétiques du virus dans leurs selles avant qu'elles présentent des symptômes ou demeurent asymptomatiques. Les données sur les eaux usées, ainsi que d'autres données locales sur la COVID-19, comme le nombre de cas et les taux d'analyse, peuvent éclairer les mesures prises par le bureau de santé pour protéger le public. Des tests sont effectués pour Haileybury et Kirkland Lake par l'entremise des Services de santé du Timiskaming. L'échantillonnage dans d'autres collectivités pourrait être ajouté à une date ultérieure.

## SOUTIEN AUX INITIATIVES

visant à atténuer les répercussions de la COVID-19



Le Fonds d'urgence de la fondation *The Temiskaming Foundation* a été créé pour appuyer les efforts locaux visant à atténuer les répercussions de la crise de la COVID-19. Nous avons offert et continuons d'offrir des subventions de ce fonds aux organismes locaux dont les programmes et les services profitent à nos populations vulnérables, notamment les jeunes et les familles vivant dans la pauvreté, les aînés isolés et les personnes ayant des problèmes de santé mentale.

Veillez consulter le document de référence pour les citations. Le document est disponible à [temiskamingfoundation.ca/vitalsigns](https://temiskamingfoundation.ca/vitalsigns)



## DR GLENN CORNEIL

Le Dr Corneil est le médecin hygiéniste par intérim de notre district et a dirigé notre communauté pendant la pandémie de la COVID-19. Il est également praticien au sein de l'équipe de soins médicaux *Great Northern Family Health Team*.

Le Dr Corneil aime la variété et le type de médecine qu'un médecin de famille peut pratiquer dans une communauté rurale de cette taille, comme la médecine d'urgence, l'obstétrique, les soins aux patients hospitalisés et l'enseignement. Glenn et son épouse ont choisi de vivre à New Liskeard en raison de sa beauté, de sa taille et de son emplacement, mais surtout pour pouvoir élever leur famille dans une communauté bilingue. Aujourd'hui, ils sont tous deux convaincus d'avoir pris la bonne décision!

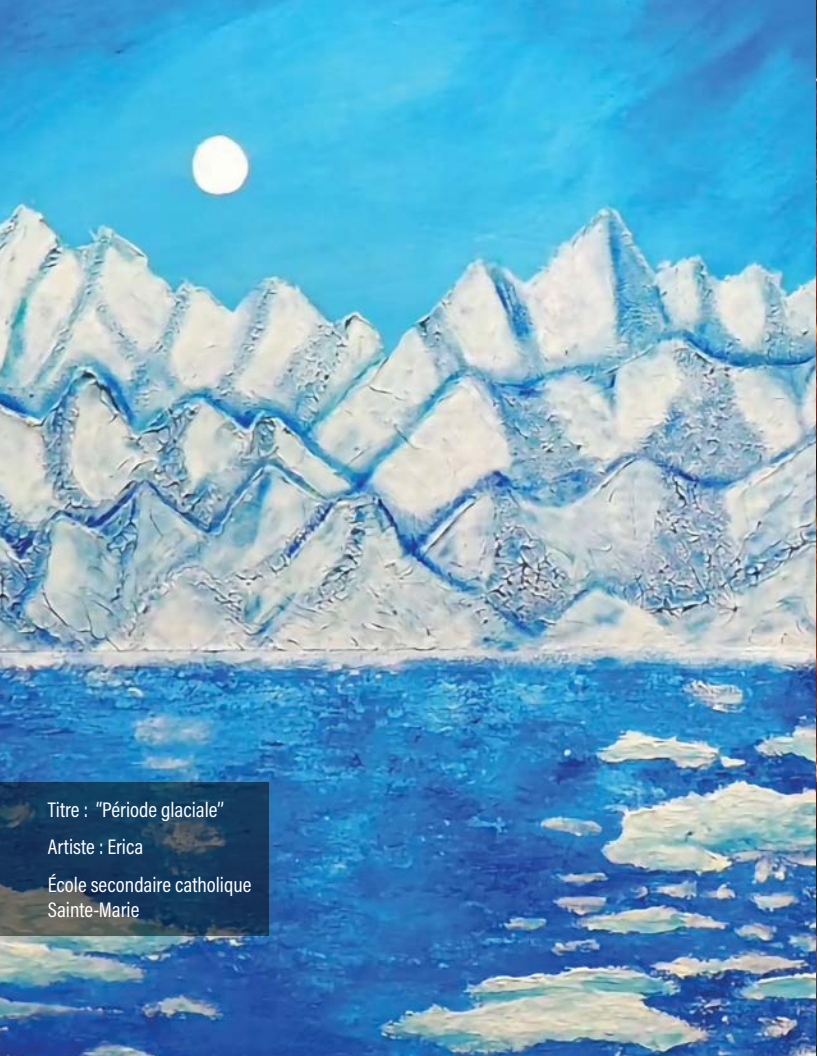
### « Pouvez-vous nous parler un peu de votre rôle de médecin hygiéniste par intérim de notre district pendant la pandémie de la COVID-19? »

Lorsque j'ai offert d'aider le bureau des Services de santé du Timiskaming (SST) en 2018 en occupant le poste de médecin hygiéniste par intérim jusqu'à ce qu'ils recrutent un médecin hygiéniste à temps plein, je me suis dit : « Qu'est-ce qui pourrait mal tourner? » Et rien n'a changé. Huit mois plus tard, SST ont réussi leur processus de recrutement et j'ai dit au revoir à une excellente organisation. Lorsque mon téléphone a sonné neuf mois plus tard, me demandant si je reviendrais, car le poste était encore vacant, il était naturel pour moi de réintégrer le poste. Je ne savais pas vraiment ce que 2020 et les années suivantes apporteraient! Aider notre district à traverser la pire pandémie du monde en plus de 100 ans n'était pas sur mon radar, mais quelle expérience cela fut.

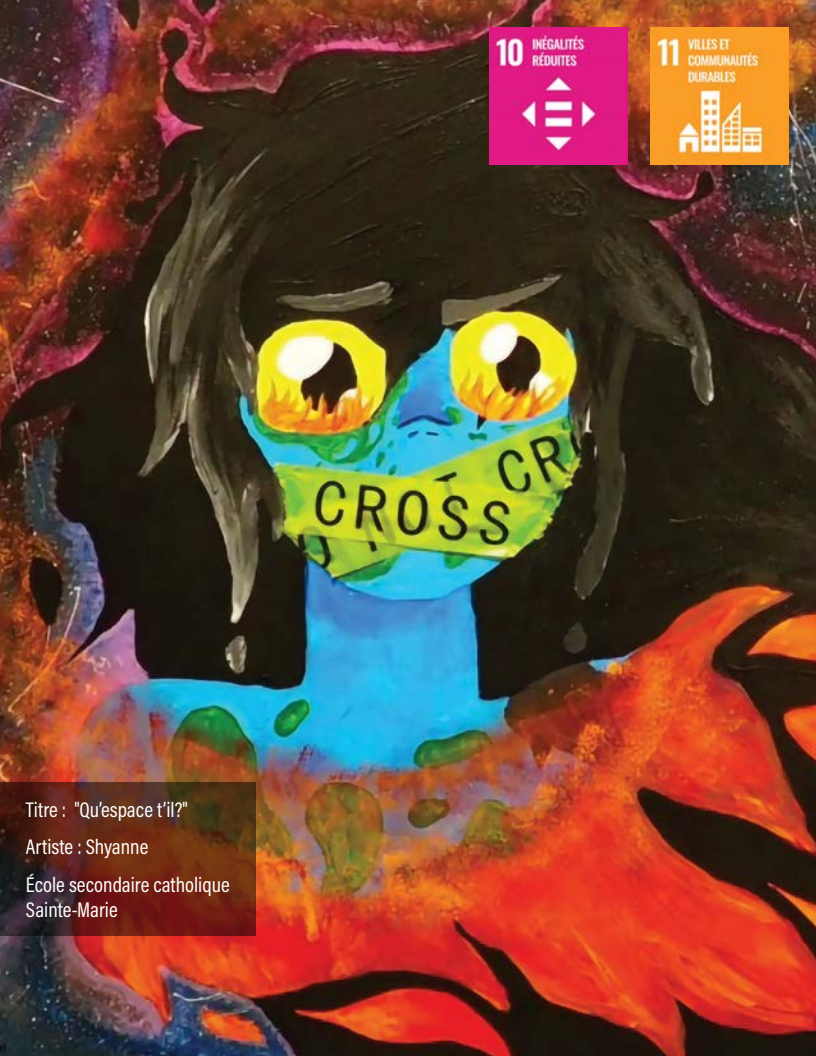
Être médecin hygiéniste pendant une pandémie a été stimulant, un défi, épuisant et inspirant, sans pénurie de réunions! Une partie de mon défi personnel a été d'équilibrer les exigences du poste tout en essayant d'exercer ma pratique en médecine familiale. Mes patients ont toujours été très compréhensifs de ma situation et mes collègues m'ont beaucoup appuyé, mais j'ai aussi dû renoncer à travailler à l'urgence, à réduire mon travail à l'hôpital et à l'enseignement afin de gérer la charge de travail. La plupart de mes journées commencent par des réunions du matin avec notre équipe de gestion des incidents et/ou des gestionnaires et

directeurs individuels. Le reste de la journée consiste à tenir des réunions provinciales, à répondre aux demandes des médias et à travailler avec le personnel pour faire face à la multitude de situations locales qui surviennent quotidiennement et de façon imprévisible. L'un des points forts des SST est notre relation avec de nombreux partenaires locaux, de sorte qu'il y a un certain nombre de réunions que j'organise chaque semaine pour maintenir nos voies de communication robustes et informer nos collègues. Tout cela en faisant rouler ma pratique - vraiment jamais un moment ennuyeux!

Le bureau des Services de santé du Timiskaming est une machine très bien huilée, remplie d'experts en santé publique. Ce fut un grand honneur d'aider cette organisation à surmonter les énormes défis que pose une pandémie. La pandémie de la COVID-19 a été très difficile pour nous tous, elle continue d'être un marathon, mais nous espérons tous qu'une campagne de vaccination réussie pourra y mettre fin. Nous vivons dans un merveilleux district qui, en général, appuie et comprend très bien les mesures de santé publique que nous encourageons et sur lesquelles nous insistons depuis plus d'un an. Nous avons tous très hâte de revenir à une version de la vie normale dans un proche avenir.



Titre : "Période glaciale"  
 Artiste : Erica  
 École secondaire catholique  
 Sainte-Marie



Titre : "Qu'espace t'il?"  
 Artiste : Shyanne  
 École secondaire catholique  
 Sainte-Marie

10 INÉGALITÉS RÉDUITES

11 VILLES ET COMMUNAUTÉS DURABLES

# ARTS ET CULTURE

## CATÉGORIE DU SONDAGE

# B

### HISTOIRE DE LA COMMUNAUTÉ :

L'Art du tapis forestier | Nopiming Ojichigan Mochisag | Art from the Forest Floor est un projet collaboratif d'éducation artistique dirigé par les artistes locaux Brit Griffin, Felicity Buckell et Denis Bradette, qui ont travaillé avec des étudiants de la région pour explorer les changements climatiques au moyen d'art visuel et littéraire. Grâce au soutien de la Galerie d'art du Temiskaming et au financement du Conseil des arts de l'Ontario - Conseil des arts de l'Ontario Northern Arts Program, du club

Rotary Club of Temiskaming Shores and Area, de la Légion de Cobalt, de la Ville de Temiskaming Shores et de la fondation The Temiskaming Foundation, la première partie du projet a eu lieu au cours de l'année scolaire 2019-2020, avec des élèves de l'école St Patrick de Cobalt, de l'École secondaire catholique Sainte-Marie et de Kiwetin Kikinamading. Ensemble, ils ont exploré des questions telles que : qui êtes-vous en cette période de changement climatique; où êtes-vous maintenant; et comment pouvons-nous, ensemble, contribuer à un avenir résilient? Les élèves ont utilisé des photographies, des croquis, leurs textes originaux, des bandes dessinées avec l'aide de l'artiste locale Andrea Burton, du matériel cueilli et fourni, et un autoportrait pour créer des œuvres multimédias sur toile. Leurs œuvres ont été présentées dans une exposition à la Galerie d'art du Temiskaming en décembre 2020. Il s'agissait d'une exposition qui exprimait un espoir profond, malgré les réalités des changements climatiques. Les œuvres ci-dessus sont présentées dans le cadre de ce projet.

### RÉSULTATS DU SONDAGE

**67%** des répondants ont dit que les bibliothèques étaient importantes pour eux.

EN ACCORD .....	67%
NEUTRE .....	27%
EN DÉSACCORD .....	6%

**70%** des répondants ont dit que les arts et la culture étaient importants pour eux.

EN ACCORD .....	70%
NEUTRE .....	27%
EN DÉSACCORD .....	3%

**80%** des répondants ont dit que la préservation de l'histoire locale était importante pour eux.

EN ACCORD .....	80%
NEUTRE .....	18%
EN DÉSACCORD .....	2%

## LE TEMISKAMING ABRITE :



9 MUSÉES



1 SALLE DE THÉÂTRE



3 GALERIES D'ART



1 STUDIO D'ART LIBRE  
D'ACCÈS

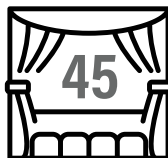


14 BIBLIOTHÈQUES  
PUBLIQUES

## ÉDUCATION DANS LE DOMAINE DES ARTS

Environ 45 enfants participent  
au programme *Small Pond  
Theatre* tous les ans.

Source : *Small Pond Entertainers*



ENFANTS



**0,47 %** de notre population a  
fait des études dans un  
domaine des arts, les principaux domaines  
d'études étant les arts visuels ou les arts de  
la scène.

Source : *Statistique Canada*

## FAITS SAILLANTS DE LA COLLECTIVITÉ

*Open Studio Libre* est une initiative de la Galerie d'art  
du Temiskaming qui vise à rendre l'art inclusif et  
accessible à tous. Ils offrent une programmation en  
français et en anglais et, grâce à leurs séances libres  
accès, n'importe qui peut s'y rendre pour créer des  
œuvres d'art. [temiskamingartgallery.ca](http://temiskamingartgallery.ca)

## TOURISME

Selon la Chambre de commerce de Temiskaming Shores  
et ses environs, le Temiskaming attire plus de 1 200  
touristes chaque année. Les attractions touristiques les  
plus demandées sont : le rocher du diable (Devil's Rock),  
le marais de Hilliardton et le centre Elk Lake Eco Centre.

Source : *Temiskaming Shores & Area Chamber of Commerce*



## VALORISER LES BIBLIOTHÈQUES PUBLIQUES



Quantifier la valeur des bibliothèques publiques est une tâche difficile, mais nécessaire pour démontrer les besoins de financement. L'institut Northern Ontario Research, Development, Ideas and Knowledge (NORDIK) a élaboré une trousse d'outils à l'intention des bibliothèques publiques du Nord de l'Ontario afin de mesurer l'impact qu'elles ont sur leurs collectivités. Cette trousse tient compte de sept domaines clés dans lesquels les bibliothèques publiques contribuent à leur collectivité. La bibliothèque publique de Temiskaming Shores a utilisé cette trousse pour calculer son rendement social de l'investissement (RSI) en 2018, qui était estimé à 4 576 523 \$. Ce chiffre représente l'impact financier et social de la bibliothèque publique de Temiskaming Shores. Pour de plus amples renseignements sur la trousse d'outils à l'intention des bibliothèques publiques du Nord Valuing Northern Libraries, veuillez consulter

<http://www.nordikinstitute.com/archives/project/valuing-northern-libraries>.

Pour chaque dollar municipal investi dans la bibliothèque publique de  
Temiskaming Shores, le rendement social de l'investissement est de **\$11,08 \$!**

Source : *Bibliothèque publique de Temiskaming Shores*

## BIBLIOTHÈQUE PUBLIQUE DE TEMISKAMING SHORES (2020)

Nombre de visites à une succursale de la bibliothèque en 2020 : 15 726

Circulation totale des documents de la bibliothèque, y compris les livres électroniques : 31 453

La bibliothèque publique de Temiskaming Shores a été fermée en raison de la pandémie de la COVID-19 du 16 mars au 8 septembre 2020. Les programmes habituels en personne n'étaient pas accessibles, mais la bibliothèque a lancé un certain nombre d'autres activités, y compris une série de bricolages « à emporter » pour les enfants.

Source : *Bibliothèque publique de Temiskaming Shores*

## BIBLIOTHÈQUE TECK CENTENNIAL PUBLIC LIBRARY (2020)

En 2020, il y a eu plus de 11 000 visites

23 637 articles ont été empruntés à la bibliothèque

Il y a eu 98 nouveaux titulaires de carte

Source : *Teck Centennial Public Library*

En 2020,

# PLUS DE 120 000 \$

ont été accordés à des organismes et à des projets artistiques et  
culturels par l'entremise de la fondation *The Temiskaming Foundation!*

Voici certains des organismes qui ont reçu des subventions :

- » La bibliothèque *Paul Penna Library* (Cobalt)
- » La Galerie d'art du Temiskaming
- » Le théâtre classique de Cobalt
- » Le musée *Englehart & Area Historical Museum*
- » Le musée *Little Claybelt Homesteaders Museum*

Source : *La fondation The Temiskaming Foundation*





PHOTO PAR SUE NIELSEN

# APPARTENANCE ET ENGAGEMENT

## CATÉGORIE DU SONDAGE

**B-**

## HISTOIRE DE LA COMMUNAUTÉ :

Le *Kirkland Lake Multicultural Group (KLMG)* est un organisme local sans but lucratif qui offre un soutien et des services d'accueil aux nouveaux arrivants de Kirkland Lake et ses environs. KLMG a vu le jour en 2012 lorsqu'un petit groupe de nouveaux arrivants se sont réunis pour s'aider mutuellement à s'adapter à la vie

dans le Nord de l'Ontario. Aujourd'hui, ils comptent plus d'une centaine de membres et sont en croissance constante. Cherchant à être la « famille » de soutien dont les nouveaux arrivants manquent souvent lorsqu'ils déménagent dans une nouvelle région, ils offrent de l'aide sans frais et des services d'établissement comme de l'information locale, du soutien, des activités sociales et un réseau d'accueil. Comprenant que le sentiment d'appartenance est un élément essentiel pour réussir à s'établir dans un nouvel endroit, l'organisme KLMG aide les nouveaux arrivants à s'adapter à la vie dans le Nord-Est de l'Ontario et à s'intégrer à notre collectivité dynamique. [klmulticulturalgroup.com](http://klmulticulturalgroup.com)

## RÉSULTATS DU SONDAGE

54% des répondants ont dit qu'ils n'avaient pas l'impression d'avoir eu l'occasion de participer activement à la prise de décisions dans la collectivité.

OUI 45,5%

54,5% NON

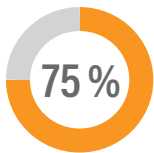
**39%** des répondants croient que notre collectivité est bonne ou excellente pour ce qui est d'accepter des personnes de différents milieux culturels et groupes socioéconomiques.

BON/EXCELLENT ..... 39%  
DANS LA MOYENNE ..... 34%  
SOUS LA MOYENNE/FAIBLE.. 27%

**41%** des répondants croient que notre communauté est bonne ou excellente pour favoriser, apprendre et respecter la culture, les valeurs et les traditions autochtones.

BON/EXCELLENT ..... 41%  
DANS LA MOYENNE ..... 33%  
SOUS LA MOYENNE/FAIBLE.. 26%

## SENTIMENT D'APPARTENANCE



75 % des résidents du Timiskaming (12 ans et plus) ont déclaré éprouver un **sentiment d'appartenance** relativement fort ou très fort à leur communauté (2017/2018).

Source : Statistique Canada



### SENTIMENT D'APPARTENANCE : LES AÎNÉS

89 % des personnes âgées (65 ans et plus) de la région desservie par les Services de santé du Timiskaming ressentent un sentiment d'appartenance assez ou très fort.



Ce taux est **statistiquement plus** élevé que celui de l'Ontario (79,3 %) et du Canada (75,9 %).

Source : Statistique Canada

Pour de plus amples renseignements sur la signification statistique, veuillez consulter la page 50.

## DONS DE BIENFAISANCE

En 2018, plus de 3 500 résidents du district de Timiskaming ont fait des dons de bienfaisance totalisant plus de 4,25 millions de dollars.

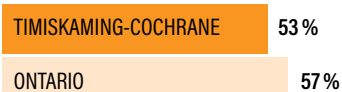
VALEUR MÉDIANE DES DONS DES RÉSIDENTS DU TIMISKAMING (2018) :



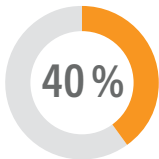
Source : Statistique Canada (PDC)

## ENGAGEMENT CIVIQUE

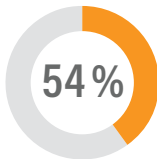
Participation électorale aux élections provinciales de 2018



## ÉLECTIONS MUNICIPALES DE 2018 DANS LE DISTRICT DE TIMISKAMING



Participation électorale, municipalités dans le district de Timiskaming



Pourcentage de candidats élus par acclamation dans le district de Timiskaming

Candidats acclamés

Les candidats élus par acclamation sont élus à leur poste lorsque personne ne choisit de se présenter contre eux. Au cours des élections municipales de 2018 dans le district de Timiskaming, 54 % des candidats au poste de chef du conseil municipal (maire ou préfet) ont été élus par acclamation. Dans neuf municipalités, aucun bulletin de vote n'a été déposé parce que tous les candidats (y compris les conseillers) se sont présentés sans opposition.

Source de données : Association of Municipalities Ontario

## LANGUES

En 2016, 33,5 % des résidents du Timiskaming étaient en mesure de parler suffisamment bien le français et l'anglais pour tenir une conversation. Ce pourcentage est plus élevé qu'en Ontario, où seulement 11,2 % des résidents ont dit pouvoir parler le français et l'anglais au niveau de la conversation.



**3/10** personnes au Timiskaming peuvent parler le français et l'anglais

Source : Statistique Canada

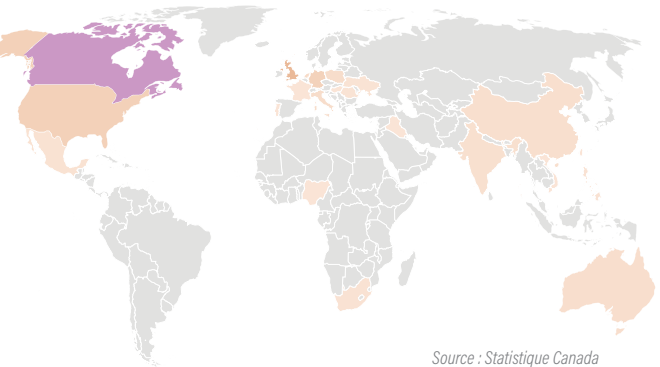
## FAITS SAILLANTS DE LA COLLECTIVITÉ

En 2019, le *Temiskaming Native Women's Support Group* a tenu deux rassemblements linguistiques sur deux fins de semaine à Temiskaming Shores et près de Kirkland Lake. Des aînés des Premières Nations et des locuteurs de langues des Premières Nations de Beaverhouse, Matachewan, Temiskaming, Wahgoshig et des membres de la nation métisse se sont réunis avec des membres de la collectivité et des enfants pour apprendre les dialectes de la langue ojibway du Nord-Est de l'Ontario. [keepersofthecircle.com](http://keepersofthecircle.com)

## LIEU DE NAISSANCE

En 2016, 3,5 % de la population du district de Timiskaming étaient des immigrants. La majorité (63 %) a immigré avant 1981. Des gens de partout dans le monde ont immigré dans notre communauté.

<b>Amériques</b> .....	<b>15,7 %</b>
États-Unis	10,3 %
<b>Europe</b> .....	<b>65,0 %</b>
Royaume-Uni	21,1 %
Allemagne	9,9 %
Pays-Bas	5,4 %
Pologne	4,5 %
<b>Afrique</b> .....	<b>3,1 %</b>
Afrique du Sud	1,8 %
<b>Asie</b> .....	<b>12,6 %</b>
Chine	3,6 %
Inde	3,1 %
<b>Océanie et autres</b> .....	<b>4,0 %</b>



Source : Statistique Canada

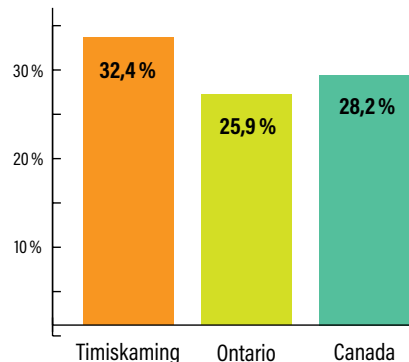
\* Pour les pays de la carte en gris, les données étaient soit 0 ou indisponibles.

Les données représentent 25 % des données de l'échantillon du Recensement de 2016 et pourraient ne pas inclure toutes les personnes dans le Timiskaming.

## PERSONNE VIVANT SEULE

En 2016, 32,4 % de tous les ménages privés du Timiskaming étaient des ménages comptant une seule personne, soit une augmentation de 13 % par rapport à 2006.

Ménages d'une personne en pourcentage de l'ensemble des ménages privés (2016)



**4 660**

Ménages comptant une personne (2016)



**3 095**

Ménages familiaux comptant un couple avec enfants (2016)



**4 615**

Ménages familiaux comptant un couple sans enfants (2016)

Source : Statistique Canada (PDC)





PHOTO PAR OLIVIA BELAND



PHOTO PAR DUSTY PHIPPEN



# ÉDUCATION ET APPRENTISSAGE CONTINU

## CATÉGORIE DU SONDAGE

# B-

### HISTOIRE DE LA COMMUNAUTÉ :

Les ordinateurs et la technologie font partie intégrante de la société de l'information d'aujourd'hui, mais ce n'est pas tout le monde qui a un accès égal aux appareils et à Internet. L'impact de la COVID-19 a accéléré l'urgence de combler le « fossé numérique ». De nombreux services et activités essentiels nécessitaient un accès fiable à la technologie, y compris les services de santé mentale et physique, les applications de soutien financier, l'apprentissage à distance, le travail à domicile et même le maintien de liens sociaux avec la

famille et les amis tout en respectant la distanciation physique.

De nombreux organismes communautaires se sont réunis pour combler le fossé numérique. La fondation The Temiskaming Foundation, par l'entremise du Fonds d'urgence pour l'appui communautaire du gouvernement du Canada, a accordé des subventions pour appuyer bon nombre de ces initiatives, en s'attaquant aux inégalités en offrant un accès à la technologie et à Internet aux familles à faible revenu, aux aînés, aux familles et aînés autochtones, et plus encore. Grâce à la coordination et aux efforts d'organismes communautaires comme les Services de santé du Timiskaming, l'Association canadienne pour la santé mentale de Cochrane-Timiskaming, le Temiskaming Native Women's Support Group et le Centre de santé communautaire du Témiskaming, des appareils et un accès à Internet ont été mis à la disposition de centaines de membres de la collectivité qui éprouvent des difficultés financières.

### RÉSULTATS DU SONDAGE

**39 %** des répondants étaient d'avis qu'il n'y avait pas suffisamment de programmes d'éducation des adultes et de formation professionnelle dans notre collectivité.

EN ACCORD .....	27 %
NEUTRE .....	34 %
EN DÉSACCORD .....	39 %

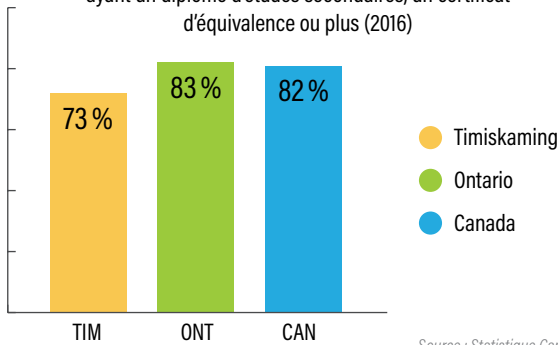
**46 %** des répondants étaient d'accord pour dire que la qualité de l'éducation dans notre collectivité est bonne.

EN ACCORD .....	46 %
NEUTRE .....	34 %
EN DÉSACCORD .....	20 %



## OBTENTION DU DIPLÔME D'ÉTUDES SECONDAIRES

Pourcentage de la population âgée de 15 ans et plus ayant un diplôme d'études secondaires, un certificat d'équivalence ou plus (2016)



Source : Statistique Canada



### LE SAVIEZ-VOUS?

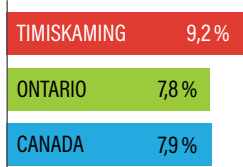
Le Conseil scolaire catholique de district des Grandes Rivières (un conseil francophone catholique qui couvre le district du Timiskaming) a affiché un **taux d'obtention de diplôme de 93 % sur cinq ans** en 2018-2019, ce qui en fait le 12e plus élevé en Ontario!

Source : Ministère de l'Éducation

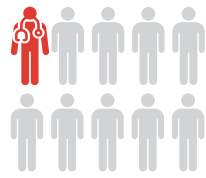
## ÉDUCATION EN SANTÉ ET DOMAINES CONNEXES

Principal domaine d'études pour la population de 15 ans et plus :

La santé et les domaines connexes (2016)



Source : Statistique Canada

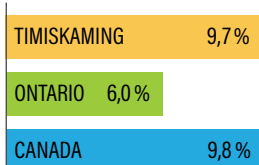


ENVIRON  
**1/10** PERSONNES

## ÉTUDES DANS LES MÉTIERS

Plus haut certificat, diplôme ou grade pour la population de 15 ans et plus :

Certificat ou diplôme d'apprenti ou d'une école de métiers (2016)



Source : Statistique Canada



ENVIRON  
**1/10** PERSONNES

## FAITS SAILLANTS DE LA COLLECTIVITÉ

En réponse aux 94 appels à l'action de la Commission de vérité et réconciliation du Canada, le conseil scolaire *District School Board Ontario North East* (DSB) a mis en œuvre un changement en septembre 2020 pour s'assurer que tous les élèves sont en mesure d'en apprendre davantage sur les expériences et les contributions des peuples autochtones à l'échelle locale et nationale. Le cours obligatoire d'anglais de 11<sup>e</sup> année, intitulé *English: Understanding Contemporary First Nations, Metis and Inuit Voices*, vise à offrir une expérience d'apprentissage à travers le prisme de l'histoire, de la culture et des perspectives autochtones grâce aux œuvres littéraires d'auteurs autochtones canadiens.

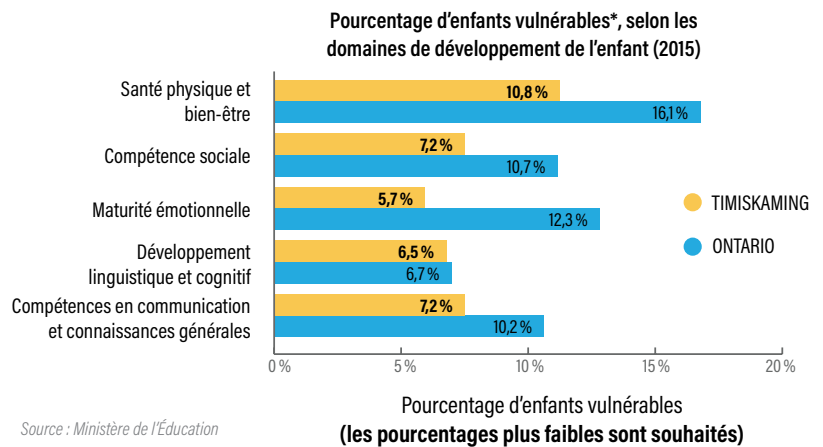
La mise en œuvre de ce changement a été couronnée de succès. Les élèves ont fourni des commentaires exceptionnels sur ce cours, et le taux de réussite a été plus élevé que le cours d'anglais traditionnel de 11<sup>e</sup> année.

Source : DSB Ontario North East

## PRÉPARATION À L'ÉCOLE

Les expériences de la petite enfance ouvrent la voie à l'apprentissage, au comportement, à la santé et au bien-être. L'instrument de mesure du développement de la petite enfance (IMDPE) mesure la capacité des enfants de répondre aux attentes en matière de compétences et de comportements adaptés à leur âge, ce qui nous aide à mieux comprendre et à soutenir la croissance du développement des enfants. Il porte sur cinq domaines de développement et constitue un déterminant important de la santé et du bien-être plus tard dans la vie.

En 2015, le Timiskaming comptait proportionnellement moins d'enfants se classant sous les attentes dans chaque domaine du développement de l'enfant comparativement à l'Ontario!



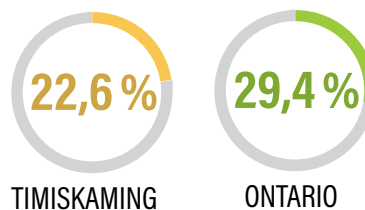
### LE SAVIEZ-VOUS?

Une alimentation saine pendant l'enfance et l'adolescence est importante pour une croissance et un développement adéquats et pour prévenir divers problèmes de santé. Manger un petit-déjeuner sain est associé à une fonction cognitive améliorée (surtout la mémoire), à une réduction de l'absentéisme et à une amélioration de l'humeur. L'hydratation peut aussi améliorer la fonction cognitive chez les enfants, ce qui est important pour l'apprentissage.

Source : Centers for Disease Control and Prevention (CDC)



Pourcentage d'enfants vulnérables dans un ou plusieurs domaines de développement de l'enfant (2015)



Source : Ministère de l'Éducation



PHOTO PAR LOIS WESTON-BERNSTEIN

# EMPLOI ET ÉCONOMIE

## CATÉGORIE DU SONDAGE

C+

### HISTOIRE DE LA COMMUNAUTÉ :

Les Sociétés d'aide au développement des collectivités (SADC) sont des organismes communautaires sans but lucratif qui offrent une vaste gamme de programmes et de services pour appuyer le développement économique des collectivités et la croissance des petites entreprises.

Le district de Timiskaming compte deux SADC, soit la Société de développement communautaire de Kirkland & District et la Société d'aide au développement des collectivités de Témiskaming Sud. La SADC de Témiskaming Sud est également un Centre d'encadrement des petits entrepreneurs qui appuie les propriétaires de petites entreprises en leur offrant des programmes, des services et des conseils d'experts.

La SADC de Témiskaming Sud et la SDC de Kirkland & District sont entrées en action dans les jours, les semaines et les mois qui ont suivi le confinement initial lié à la COVID-19. Ils ont offert des ressources, distribué des fonds, administré des prêts et fourni des conseils aux petites entreprises pour les aider dans leurs efforts de redressement. Pour en savoir plus sur les SADC de notre district et les services qu'elles offrent, prière de consulter les sites [kdcdc.com](http://kdcdc.com) et [southtemiskaming.com](http://southtemiskaming.com).

### RÉSULTATS DU SONDAGE

**52 %** des répondants ont dit qu'il y avait assez de soutien pour les entrepreneurs et les petites entreprises.

OUI .....	24 %
UN PEU .....	52 %
NON .....	24 %

**30 %** des répondants ont dit qu'il y avait suffisamment de soutien pour les personnes à la recherche d'un emploi.

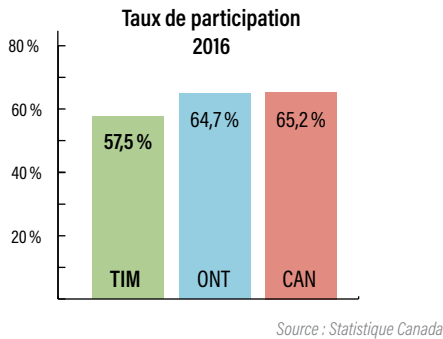
OUI .....	30 %
UN PEU .....	53 %
NON .....	17 %

**42 %** des répondants ont dit qu'il n'y avait pas suffisamment d'occasions pour les gens de trouver un emploi dans leur domaine d'intérêt.

OUI .....	11 %
UN PEU .....	47 %
NON .....	42 %

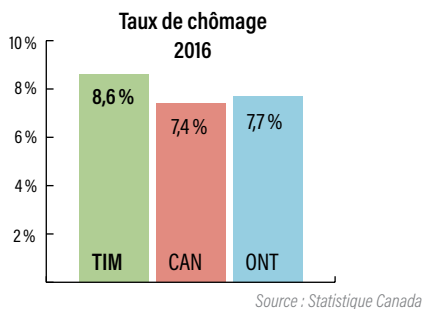
## POPULATION ACTIVE

Le taux de participation à la population active représente le nombre de personnes de 15 ans et plus qui ont un emploi ou qui sont sans emploi. Le taux de participation mesure la main-d'œuvre active de l'économie, donc il n'inclut pas les gens qui ne sont pas à la recherche d'un emploi, comme les retraités et les étudiants à temps plein.



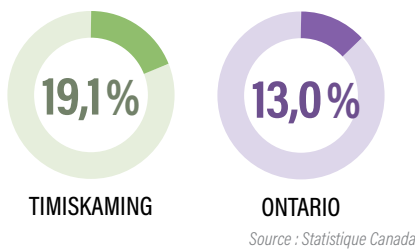
## TAUX DE CHÔMAGE

Le taux de chômage représente le pourcentage de personnes qui ne travaillent pas, mais qui sont disponibles et qui sont à la recherche d'un emploi.



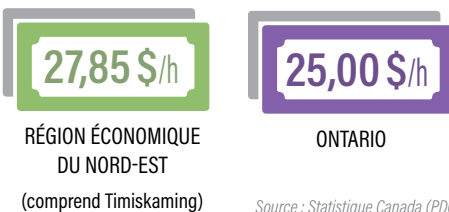
## EMPLOIS DANS LES MÉTIERS

Pourcentage de la population âgée de 15 ans et plus dans les métiers, le transport, les conducteurs d'équipement et les professions connexes (2016)



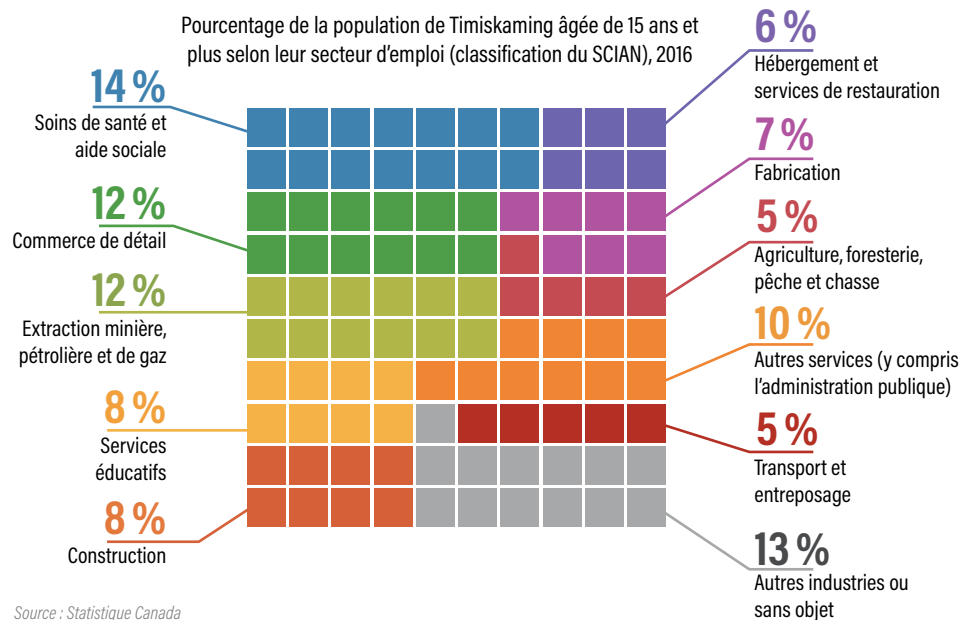
## SALAIRE MÉDIAN : MÉTIERS (2020)

Taux de salaire horaire médian pour les métiers, le transport, les conducteurs d'équipement et les professions connexes



## SECTEUR D'ACTIVITÉS

Pourcentage de la population de Timiskaming âgée de 15 ans et plus selon leur secteur d'emploi (classification du SCIAN), 2016



## INDUSTRIES : CHANGEMENTS SUR 15 ANS

De 2001 à 2016, dans la plupart des industries de Timiskaming, le nombre de personnes employées a diminué. Seulement quatre industries du Timiskaming ont connu une croissance de l'emploi au cours des 15 dernières années. Le secteur minier a connu la plus forte augmentation, avec plus du triple du nombre d'employés en 2016 par rapport à 2001 (+257,4 %). Le secteur des soins de santé est le seul domaine du secteur des services à avoir enregistré une hausse de l'emploi (+19,6 %).

Variation en pourcentage de la composition industrielle de la main-d'œuvre active (15+) au Timiskaming, de 2001 à 2016, certaines industries

Source : Institut des politiques du Nord

Secteur / Industrie	2001	2016	% de variation	
<b>Secteur de la production de biens</b>	<b>3 685</b>	<b>4 400</b>	<b>+ 19,4 %</b>	↑
Extraction minière, pétrolière et de gaz	470	1 680	+ 257,4 %	↑↑↑↑
Agriculture, foresterie, pêche et chasse	840	655	- 22,0 %	↓
Fabrication	1 295	970	- 25,1 %	↓
<b>Secteur de la production de services</b>	<b>10 480</b>	<b>8 975</b>	<b>- 14,4 %</b>	↓
Soins de santé et aide sociale	1 705	2 040	+ 19,6 %	↑
Industries de l'information et de la culture	390	155	- 60,3 %	↓↓
Commerce de gros	405	140	- 65,4 %	↓↓

## ENTREPRISES LOCALES

2 482  
ÉTABLISSEMENTS  
COMMERCIAUX  
DE TIMISKAMING



(DÉCEMBRE 2020)

39 %

39 % ont au moins un employé salarié

Commerce de détail : 15 %  
Construction : 12 %  
Soins de santé et aide sociale : 10 %

61 %

61 % sont des travailleurs autonomes et/ou maintiennent un effectif d'employés non salariés (p. ex., travailleurs contractuels, famille)

Immobilier : 22,4 %  
Agriculture, foresterie, pêche, chasse : 17,7 %

\* Veuillez noter que ces chiffres ne reflètent pas nécessairement l'impact de la COVID-19. Bon nombre des entreprises qui ont fermé leurs portes sont encore en train de terminer leurs procédures de fermeture et sont incluses dans ces chiffres.

Source : Statistique Canada (PDC)



# AGRICULTURE

## Ressources naturelles



Source : Statistique Canada



C'est l'équivalent de plus de 450 000 patinoires de hockey!

Source : Statistique Canada



Source : Statistique Canada



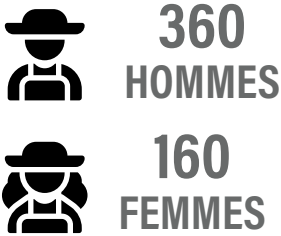
En 2016, 31 527 kl de lait ont été produits par des vaches laitières au Timiskaming, ce qui équivaut à plus de 12,5 piscines olympiques!

Source : Statistique Canada



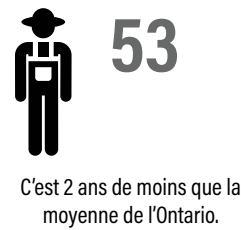
Source : Statistique Canada

### EXPLOITANTS AGRICOLES



Source : Statistique Canada

### L'ÂGE MOYEN DES AGRICULTEURS EST



Source : Statistique Canada



ont été pondus par des poules au Timiskaming (2016)

Source : Statistique Canada

## ÉLIMINATION DES DÉCHETS DE PLASTIQUE AGRICOLE DANS LE NORD DE L'ONTARIO

L'agriculture dans le Nord de l'Ontario est un moteur économique clé, soutenant plus de 12 220 emplois et contribuant plus de 587 millions de dollars au PIB de la province. Le secteur est également en croissance, les recettes monétaires agricoles du Nord étant passées de 182 millions de dollars en 2006 à 206 millions de dollars en 2017.

Toutefois, les activités dans ce secteur devraient générer plus de 819 tonnes par année de déchets de plastique agricole récupérables, et devraient augmenter à 941 tonnes d'ici 2022. Une fois ces matériaux utilisés, les agriculteurs ont généralement trois options pour la gestion en fin de vie. À ce jour, cela comprend l'entreposage et l'enfouissement à la ferme, le brûlage à ciel ouvert et le transport vers un site d'enfouissement.

Les districts du Nord de l'Ontario doivent actuellement faire des choix en ce qui concerne la gestion du plastique agricole dans les sites d'enfouissement et un nombre croissant de sites d'enfouissement ont interdit ou sont en train d'interdire l'élimination de ces plastiques. Les agriculteurs ont besoin de ces matériaux comme intrants essentiels de la production agricole; toutefois, ils font face à des défis croissants en ce qui concerne leur élimination. Le recyclage ou la récupération des ressources est une option privilégiée qui se traduit par le plus grand avantage environnemental net, mais l'accès à ces utilisateurs finaux a été limité.

En 2018, l'Alliance pour l'innovation Agricole dans le Nord de l'Ontario (Northern Ontario Farm Innovation Alliance ou NOFIA) et le Caucus du Nord de la Fédération de l'agriculture de l'Ontario ont commandé une étude sur les options

d'utilisation finale des plastiques agricoles usagés dans le Nord de l'Ontario. À partir de cette étude, un modèle provisoire de consolidation des plastiques agricoles dans le Nord de l'Ontario a été élaboré. Il s'agirait de compacteurs qui mettraient du plastique en balles denses, qui pourraient être livrés à un point de collecte local avant la consolidation pour le transport.

Il y a actuellement deux utilisateurs finaux potentiels du plastique agricole usagé. L'un mettrait en œuvre un volet de récupération des ressources pour transformer le plastique en carburant, l'autre transformerait le plastique en bois synthétique.

Source : Northern Ontario Farm Innovation Alliance (NOFIA), Caucus du Nord de la Fédération de l'agriculture de l'Ontario



# EXPLOITATION MINIÈRE

## Ressources naturelles

### LES MINES ET L'ÉCONOMIE LOCALE

Une analyse économique commandée par l'association minière *Ontario Mining Association (2017)* a appliqué un modèle d'entrées-sorties et des multiplicateurs économiques pour estimer la contribution du secteur minier aux collectivités locales. Les données de 2015 ont servi à estimer les répercussions directes et indirectes de l'exploitation minière sur le district de Timiskaming.

#### L'INDUSTRIE MINIÈRE DE TIMISKAMING A CONTRIBUÉ À :



une production brute estimée à  
**586 MILLIONS**  
de dollars



un produit intérieur brut estimé à  
**331 MILLIONS**  
de dollars



des salaires et traitements estimés à  
**139 MILLIONS**  
de dollars

Voir la page 50 pour de plus amples renseignements :  
Produit intérieur brut (PIB), Production brute

Source : Ontario Mining Association



### EXTRACTION MINIÈRE : MÉTAUX

**429 297** ONCES D'OR PRODUITES  
EN 2019

par des mines de Timiskaming. C'est le poids d'environ  
deux éléphants!

**2** MINES D'OR  
ACTIVES AU  
TIMISKAMING

Mine Macassa Mine (Kirkland Lake)

Mine Young-Davidson Mine (Matachewan)



### SECTEUR MINIER : NON MÉTALLIQUE

**100+** CARRIÈRES ET SABLIERES  
AUTORISÉES DANS LE TIMISKAMING

Ces carrières et sablières produisent des agrégats  
ainsi que du calcaire.



### EXPLOITATION MINIÈRE : EXPLORATION

L'un des 100 projets d'exploration minière les plus  
rentables au Canada en 2019 et 2020 est situé ici, à  
Timiskaming!

Le gisement *Upper Beaver* est situé dans le canton de Gauthier. En 2020, les réserves minérales probables ont été estimées à 1,4 million d'onces d'or et à 19 980 tonnes de cuivre.

Liste complète des sources à [temiskamingfoundation.ca/vitalsigns](http://temiskamingfoundation.ca/vitalsigns)

## HISTOIRE DE L'EXPLOITATION MINIÈRE : DISTRICT DE TIMISKAMING

L'exploitation minière a commencé dans le Nord de l'Ontario il y a au moins 10 000 ans. Les gens de la culture Plano (8000-6000 av. è.c.) ont obtenu des matériaux pour les outils et les armes par l'exploitation minière à ciel ouvert. Des milliers d'années plus tard, des sociétés issues de la culture Plano ont extrait du cuivre indigène pour fabriquer des outils, des armes, des bijoux et des ornements.

Des traces d'exploitation minière dans la région de Timiskaming en particulier ont été trouvées dans des artefacts de la tradition de Hopewell (100 av. è.c. - 500 è.c.), où de l'argent provenant de Cobalt, en Ontario, a été utilisé pour fabriquer des boutons, des flûtes de Pan et des bijoux. Les analyses de ces artefacts montrent que des routes commerciales sillonnaient l'Amérique du Nord il y a plus de 1500 ans, transportant de l'argent de la région de Cobalt vers des sites en Illinois, en Géorgie et au Mississippi.

### COBALT

La découverte moderne d'argent à Cobalt a eu lieu en 1903 pendant la construction du chemin de fer Temiskaming and Northern Ontario Railway. En 1905, des gens de partout dans le monde et de tous les milieux sont venus à Cobalt. À un moment donné, plus de 100 mines d'exploitation minière ou activités de prospection distinctes étaient actives dans la région de Cobalt. Il y avait une douzaine d'hôtels, quatre banques, neuf restaurants, une équipe de l'Association nationale de hockey et un opéra à Cobalt.

Cobalt est rapidement devenu le quatrième producteur mondial d'argent, produisant plus de 13 millions de kilogrammes, soit environ le poids de 2 000 éléphants. L'enthousiasme suscité par les découvertes de Cobalt a permis la création d'autres entreprises minières dans le Nord de l'Ontario, et la richesse de Cobalt a contribué à stimuler l'économie de l'Ontario au début du 20<sup>e</sup> siècle.

« La découverte de l'argent [à Cobalt] a eu des liens partout en Amérique et dans le monde. Cela a fondamentalement changé le Canada et la façon dont le Canada voyait les ressources. Elle a transformé Toronto d'un bras mort économique à une capitale mondiale du financement. Une partie du principal capital financier de l'industrie minière aujourd'hui provient directement de ce qui s'est passé ici. »

- Charlie Angus, au sujet de son prochain livre  
« Cobalt »

### KIRKLAND LAKE ET SES ENVIRONS

En 1906, on découvre de l'or dans la région de Larder Lake, ce qui déclenche la première ruée vers l'or dans le Nord-Est de l'Ontario. La nouvelle de la découverte a provoqué une « ruée » de prospecteurs dans la région,

mais des gisements d'or importants à Larder Lake n'ont été découverts qu'en 1936. Pendant la première ruée vers l'or, de nombreuses concessions ont également été jalonnées autour de Swastika et de Kirkland Lake. En 1911, les prospecteurs ont trouvé un important gisement d'or à Kirkland Lake qui est plus tard connu sous le nom de *Mile of Gold*. Le *Mile of Gold* est une ligne de sept grandes mines à Kirkland Lake qui a apporté une richesse extraordinaire pendant plus de 80 ans à partir d'un des plus grands gisements d'or du monde. Plus de 2,5 millions d'onces d'or ont été produites à partir de ces sept mines.

La mine *Toburn Mine* a été la première des sept mines à entrer en production en 1913. Lorsque la production a pris fin en 1953, 1,2 million de tonnes de minerai avaient été ramenées à la surface. La production de richesses minérales a fait de Kirkland Lake l'une des collectivités les plus florissantes de l'Ontario pendant les années 1930. Entre 1911 et 2020, 61 mines dans le district minier de Kirkland Lake - Larder Lake ont produit environ 47 millions d'onces d'or. L'une des sept mines le long du *Mile of Gold* est toujours en exploitation aujourd'hui; la mine *Macassa Mine* a commencé ses activités en 1933 et a produit environ 5,2 millions d'onces d'or sur 85 ans. En 2019, la mine *Macassa Mine* a produit 241 297 onces d'or et environ 2,25 millions d'onces de réserves minérales.

Liste complète des sources à [temiskamingfoundation.ca/vitalsigns](http://temiskamingfoundation.ca/vitalsigns)





PHOTO PAR BROCK MACDONALD

# ENVIRONNEMENT ET DURABILITÉ

## CATÉGORIE DU SONDAGE

# C+

### HISTOIRE DE LA COMMUNAUTÉ :

Les chauves-souris jouent un rôle essentiel dans le maintien de l'équilibre et le soutien de la santé de nos écosystèmes. En tant que mangeurs d'insectes, ils fournissent un important service écologique aux industries agricoles et forestières en contrôlant la population d'insectes indésirables. Les colonies de chauves-souris près des vergers peuvent réduire de 50 % les exigences en matière de pesticides!

Malheureusement, quatre des huit espèces de chauves-souris présentes en Ontario sont menacées par une maladie connue sous le nom de syndrome du museau blanc. Les taux de mortalité ont atteint plus de 90 % dans les grottes, ce qui en fait l'une des maladies les plus destructrices pour la faune en Amérique du Nord au cours du dernier siècle.

En 2019, Agnico Eagle a examiné des façons d'aider à protéger les chauves-souris en voie de disparition à Cobalt. Les anciennes mines sont un habitat d'hibernation parfait pour ces espèces en voie de disparition. Par conséquent, l'équipe de remise en état de la mine d'Agnico Eagle a évalué l'infrastructure des anciens chantiers de la mine d'Agnico Eagle pour assurer une température et une circulation d'air convenables, puis a conçu des mesures de fermeture adaptées aux chauves-souris. Leur objectif principal était de préserver des habitats sûrs et propices aux chauves-souris qui empêchent les gens de les déranger ou de leur nuire. Six barrières à chauves-souris sont maintenant installées dans certaines mines fermées d'Agnico Eagle dans la région de Cobalt!

### RÉSULTATS DU SONDAGE

**42%** des répondants ont indiqué que l'éducation environnementale dans notre collectivité était inférieure à la moyenne ou médiocre.

BON/EXCELLENT .....	19%
DANS LA MOYENNE ...	39%
SOUS LA MOYENNE/ FAIBLE .....	42%

**39%** des répondants ont indiqué que les mesures prises par notre collectivité pour lutter contre les changements climatiques étaient inférieures à la moyenne ou médiocres.

BON/EXCELLENT .....	18%
DANS LA MOYENNE ...	43%
SOUS LA MOYENNE/ FAIBLE .....	39%

**55%** des répondants ont indiqué que leurs possibilités de recyclage et de réduction des déchets domestiques étaient bonnes ou excellentes.

BON/EXCELLENT .....	55%
DANS LA MOYENNE ...	24%
SOUS LA MOYENNE/ FAIBLE .....	21%



## FAITS SAILLANTS DE LA COLLECTIVITÉ

*Climate Action Timiskaming* est un groupe local qui favorise des conversations productives sur l'action climatique dans la région du Timiskaming. Jusqu'à maintenant, ils ont organisé plusieurs cafés climatologiques et des présentations, ils ont donné 400 arbres qui ont été plantés par des élèves de l'école secondaire TDSS, et plus encore. Pour suivre leurs initiatives, visitez [fb.me/TimiskClimate/](https://fb.me/TimiskClimate/)

## TRANSPORT DURABLE



Sur les 11 540 personnes qui se rendent au travail dans la région du Timiskaming, 9,8 % utilisent le transport durable. (Canada : 20,6 %, Ontario : 22,3 %)

Source : Statistique Canada



1,8%

Transport en commun



8,0%

Transport actif

## CHANGEMENTS CLIMATIQUES

La température moyenne annuelle pour le district de Timiskaming était de :

1951 à 1980 : 1,9 °C

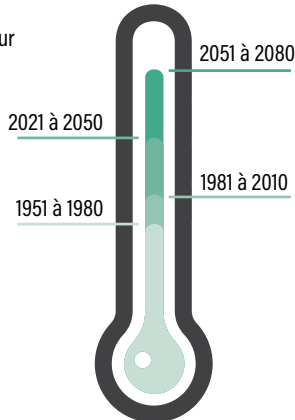
1981 à 2010 : 2,8 °C

Selon un scénario d'émissions élevées, les températures moyennes annuelles devraient être :

2021 à 2050 : 4,6 °C

2051 à 2080 : 6,8 °C

Source : DonneesClimatiques.ca



Les changements climatiques devraient avoir une incidence sur la santé des résidents du district de Timiskaming d'ici 2050 des façons suivantes :



16%

Augmentation de 16 % du cancer de la peau attribuable à l'exposition aux rayons UV



PLUS DE RISQUES

d'exposition au virus du Nil occidental, car les moustiques qui propagent la maladie pourront survivre dans le climat au Timiskaming



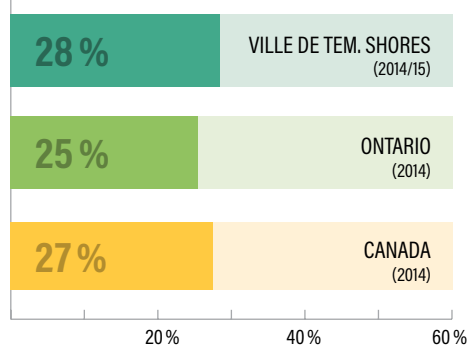
5 FOIS PLUS

de vagues de chaleur

Source : Services de santé du Timiskaming

## RÉACHEMINEMENT DES DÉCHETS

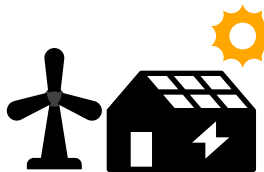
### Taux de réacheminement des déchets



Le taux de réacheminement des déchets représente la quantité de déchets détournés des sites d'enfouissement grâce à la mise en œuvre de programmes de recyclage, de compostage et d'autres programmes de réduction des déchets.

Source de données : Ville de Temiskaming Shores, Statistique Canada

## AGRICULTURE ET DURABILITÉ



18 FERMES

au Timiskaming déclarent avoir des sources d'énergie renouvelable (panneaux solaires/éoliennes)

Source : Statistique Canada

## CONSOMMATION D'ÉNERGIE



9%

Il y a eu une réduction de plus de 9 % de la consommation d'énergie dans la Ville de Temiskaming Shores sur une période de cinq ans (2014-2018).



38%

De 2014 à 2019, la station de traitement des eaux usées de Swastika a réduit sa consommation d'énergie de 38 % en remplaçant 4 pompes à haute pression.



5%

La Ville de Kirkland Lake prévoit réduire sa consommation d'énergie municipale globale de 5 % (de 2018 à 2025).

Source : City of Temiskaming Shores, Town of Kirkland Lake



### LE SAVIEZ-VOUS?

Il y a 20 réserves de conservation dans le district de Timiskaming!

Les réserves de terres sous conservation sont des zones qui protègent les caractéristiques naturelles et culturelles importantes de la terre, mais qui offrent également des possibilités d'activités traditionnelles comme la pêche, la chasse et le piégeage. Ces domaines sont réglementés par le gouvernement provincial et jouent un rôle important dans la recherche et la surveillance environnementale.



Selon le ministère de l'Environnement, de la Protection de la nature et des Parcs de l'Ontario, « les changements climatiques représentent une menace sérieuse pour les aires naturelles de l'Ontario. La conservation de ces zones peut jouer un rôle important dans l'atténuation et l'adaptation aux changements climatiques. »

Source : Ministère de l'Environnement, de la Protection de la nature et des Parcs



PHOTO PAR SUE NIELSEN

# SANTÉ ET BIEN-ÊTRE

## CATÉGORIE DU SONDAGE

# B-

### HISTOIRE DE LA COMMUNAUTÉ :

En 2020, le gouvernement de l'Ontario a rendu le port du masque obligatoire dans tous les espaces publics intérieurs en réponse à la pandémie de la COVID-19.

Les Services de santé du Timiskaming se sont associés à des entreprises locales pour mettre en place des « dépôts de

masques » équipés de masques jetables ou réutilisables et gratuits.

Des masques en tissu ont été fabriqués localement et étaient disponibles dans les tailles pour les adultes et les enfants. Il y avait au total 12 dépôts de masques dans le district. Ce projet a été rendu possible grâce au financement du Fonds d'urgence de la Fondation Temiskaming et aux dons de masques de Centraide.

## RÉSULTATS DU SONDAGE

**66%** des répondants ont déclaré avoir accès à des soins de santé physique en temps opportun.

EN ACCORD.....	66 %
NEUTRE .....	16 %
EN DÉSACCORD.....	18 %

**36%** des répondants ont déclaré qu'ils n'avaient pas accès à des soins de santé mentale en temps opportun.

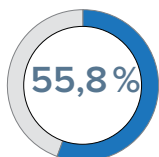
EN ACCORD.....	36 %
NEUTRE .....	27 %
EN DÉSACCORD .....	37 %

**73%** des répondants ont déclaré être capables de faire face au stress quotidien.

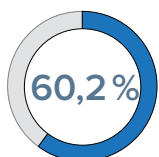
EN ACCORD .....	73 %
NEUTRE .....	21 %
EN DÉSACCORD .....	6 %

## FAITS SAILLANTS DE LA COLLECTIVITÉ

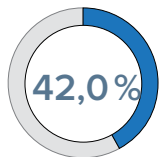
Le Centre de santé communautaire du Témiskaming est un centre axé sur la santé communautaire. Leurs équipes élaborent et facilitent la programmation pour les gens de tous les âges, y compris des activités comme les promenades dans la nature, l'heure des récits et les cours de cuisine. Plus de 11 084 personnes ont assisté à un programme ou à un événement du Centre de santé communautaire du Témiskaming en 2020.



55,8 % des résidents du Témiskaming (12 ans et plus) perçoivent leur état de santé global comme étant très bon ou excellent.



60,2 % des résidents du Témiskaming (12 ans et plus) perçoivent leur santé mentale comme étant très bonne ou excellente, ce qui est statistiquement inférieur à celui de l'Ontario (69,1 %).



42,0 % des adultes (18 ans et plus) du Témiskaming sont considérés comme obèses, ce qui est statistiquement plus élevé qu'en Ontario (26,5 %).

Source : Statistique Canada



## DURÉE DE VIE MOYENNE



78,8  
TIMISKAMING

82,5  
ONTARIO

Les résidents de Timiskaming vivent près de quatre ans de moins que la moyenne des résidents de l'Ontario.

Source : Services de santé du Témiskaming

## ACCÈS AUX SOINS PRIMAIRES

Pourcentage de personnes (âgées de 16 ans et plus) qui ont été en mesure de voir leur médecin de famille, ou quelqu'un d'autre au bureau, le jour même ou le jour suivant lorsqu'elles étaient malades (2019)



19,1%  
RLISS DU NORD-EST  
(COMPRED LE  
TIMISKAMING)

peuvent obtenir un rendez-vous le jour même ou le lendemain avec leur fournisseur de soins primaires



40,6%  
ONTARIO

peuvent obtenir un rendez-vous le jour même ou le lendemain avec leur fournisseur de soins primaires

\*RLISS : Réseau local d'intégration des services de santé

Source : Qualité des services de santé Ontario

## NOMBRE DE VISITES AUX SERVICES D'URGENCE



965,8  
POUR 1 000  
HABITANTS

En 2017, il y a eu 32 172 visites à l'urgence dans le district de Timiskaming. Par conséquent, le taux de visites aux services d'urgence de Timiskaming est de 956,8 pour 1 000 habitants. Notre taux est statistiquement plus élevé que le taux provincial, qui est d'environ 400 pour 1000 habitants.\*

\* À noter que les différences dans la prestation des services de santé (p. ex., cliniques sans rendez-vous) peuvent influencer sur ces taux.

Source : Services de santé du Témiskaming

## ACCÈS À UN FOURNISSEUR DE SOINS DE SANTÉ

85,5%

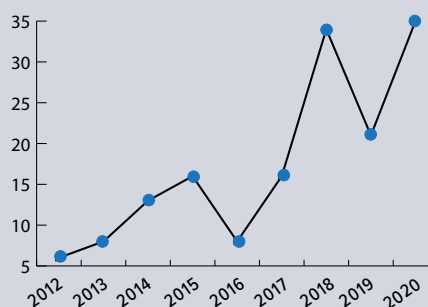


85,5 % des résidents du Témiskaming âgés de 12 ans et plus ont un fournisseur de soins de santé régulier comparativement à 90,1 % des résidents de l'Ontario.

Source : Statistique Canada

## OPIOÏDES AU TIMISKAMING

Visites aux services d'urgences liées aux opioïdes dans la zone desservie par les Services de santé du Témiskaming



Source : Santé publique Ontario

## Visites aux services d'urgence des résidents du district de Timiskaming avec une surdose présumée d'opioïdes selon l'emplacement de l'hôpital \*

Résidents de Timiskaming dans d'autres hôpitaux de l'Ontario : 14 %

Hôpital d'Englehart et du district : 11 %

Hôpital de Kirkland et du district : 41 %

Hôpital Temiskaming : 34 %

\* fondées sur des données préliminaires et sujettes à changer

Source : Services de santé du Témiskaming



329  
CONTACTS

En 2018, 329 contacts ont été établis dans le cadre du programme d'échange de seringues des Services de santé du Témiskaming.



400  
TROUSSES DE  
NALOXONE

En 2018, plus de 400 trousse de naloxone ont été distribuées dans la région desservie par les Services de santé du Témiskaming.

Source : Services de santé du Témiskaming



# SÉCURITÉ COMMUNAUTAIRE

CATÉGORIE DU SONDAGE  
**B**

## FAITS SAILLANTS DE LA COLLECTIVITÉ

Services aux victimes de Temiskaming et district est un organisme communautaire sans but lucratif qui offre une aide immédiate en cas de crise par l'entremise d'un personnel spécialement formé. Leur mission consiste à atténuer le traumatisme émotionnel vécu par les victimes d'actes criminels ou de circonstances tragiques en fournissant un soutien émotionnel immédiat et confidentiel, de l'aide pratique, de l'information et des renvois aux organismes communautaires.

Source : Services aux victimes de Temiskaming et district



**26 BÉNÉVOLES**  
DES SERVICES AUX VICTIMES

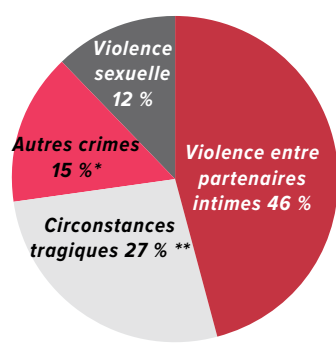
Source : Services aux victimes de Temiskaming et district



**369 RENVOIS**  
EFFECTUÉS AUX SERVICES  
AUX VICTIMES PAR LA PPO  
(2019)

Source : Police provinciale de l'Ontario (Temiskaming Shores, Kirkland Lake)

Raisons les plus courantes de l'aiguillage/types de victimes qui demandent du soutien

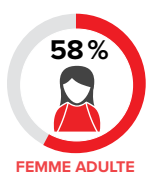
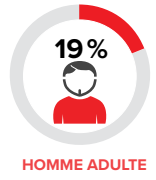
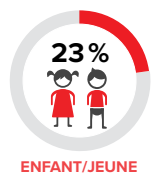


\* Les autres crimes comprennent les voies de fait, les mauvais traitements envers les aînés, le harcèlement criminel, l'introduction par effraction, etc.

\*\* Les circonstances tragiques comprennent les décès soudains, les incendies, les accidents de la route, etc.

Source : Services aux victimes de Temiskaming et district

## DONNÉES DÉMOGRAPHIQUES DES PERSONNES QUI CHERCHENT À OBTENIR DES SERVICES POUR VICTIMES



Source : Services aux victimes de Temiskaming et district

## SERVICES MÉDICAUX D'URGENCE DE TIMISKAMING



**9**  
AMBULANCES



**55**  
MEMBRES DU PERSONNEL  
DES SMU

## VOLUME D'APPELS EN 2018 :

1 053 appels non urgents\*  
4 939 appels d'urgence  
2 086 appels en attente\*\*  
TOTAL : 7 488 d'appels

\* Les appels non urgents sont des transferts de patients pour des rendez-vous médicaux.

\*\* Les appels en attente sont conçus pour déplacer les ressources ambulancières disponibles dans le district afin d'assurer le maintien de la couverture d'urgence pendant que d'autres ambulances sont occupées.

Source : Conseil d'administration des services sociaux du district de Temiskaming

## RÉSULTATS DU SONDAGE

**82 %** des répondants ont dit se sentir en sécurité chez eux.

OUI	82 %
UN PEU	16 %
NON	2 %

**74 %** des répondants ont dit se sentir en sécurité dans leur quartier.

OUI	74 %
UN PEU	22 %
NON	4 %

**74 %** des répondants ont dit qu'ils connaissaient assez bien leurs voisins pour demander de l'aide ou offrir de l'aide au besoin.

OUI	74 %
UN PEU	17 %
NON	9 %



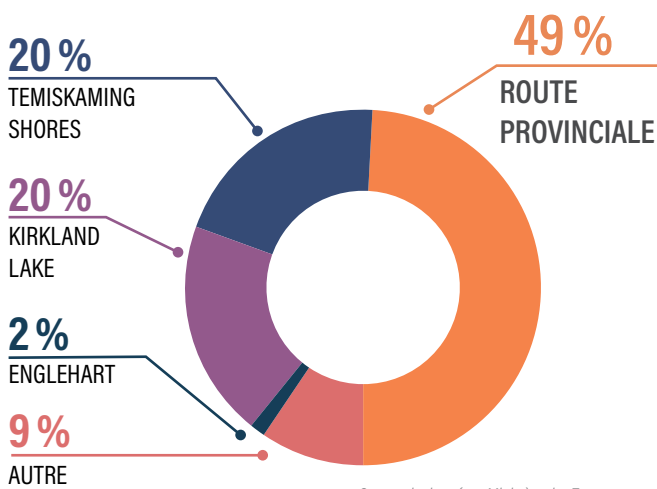
# SÉCURITÉ ROUTIÈRE

CATÉGORIE DU SONDAGE

C+

## COLLISIONS DE VÉHICULES AUTOMOBILES

En 2018, il y a eu 433 collisions dans le district de Timiskaming, dont 49 % sur la route provinciale. Selon les données de 2018 du ministère des Transports, 1,1 % des collisions dans le district de Timiskaming étaient mortelles (Ontario : 0,3 %).



Source de données : Ministère des Transports

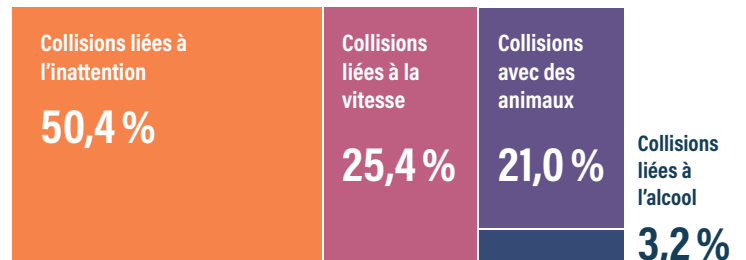
**1,1 %** DES COLLISIONS AU TIMISKAMING ONT ÉTÉ MORTELLES EN 2018. (ONTARIO : 0,3 %)

## FAITS SAILLANTS DE LA COLLECTIVITÉ

GEMS (Going the Extra Mile for Safety) s'efforce d'améliorer la sécurité de nos routes. Les membres de GEMS ont fait des recherches et préconisent la construction de routes 2+1 pour la route transcanadienne entre Temiskaming Shores et North Bay. Pour en savoir plus sur leur travail, visitez [www.tsacc.ca/gems](http://www.tsacc.ca/gems).

## CAUSE PRINCIPALE DES COLLISIONS

De 2017 à 2019, la principale cause de collisions de véhicules automobiles dans le district de Timiskaming était l'inattention. En 2019, les 204 collisions liées à l'inattention représentaient 50 % des collisions.

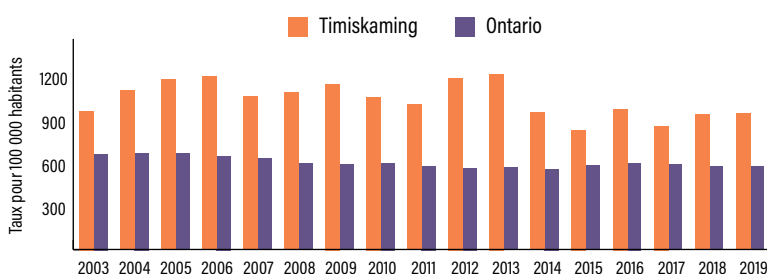


Source : Police provinciale de l'Ontario (Temiskaming Shores, Kirkland Lake)

## BLESSURES CAUSÉES PAR DES COLLISIONS

De 2003 à 2019, la région sanitaire de Timiskaming a affiché des taux normalisés selon l'âge statistiquement plus élevés de **visites aux services d'urgence pour les blessures causées par des collisions de véhicules automobiles**.

Taux normalisé selon l'âge des blessures causées par les collisions de véhicules automobiles



Source : Santé publique Ontario

## RÉSULTATS DU SONDAGE

**38 %** des répondants ont indiqué que la sécurité des routes municipales était moyenne.

BON/EXCELLENT ..... 28 %  
DANS LA MOYENNE ..... 38 %  
SOUS LA MOYENNE/FAIBLE .. 34 %

**41 %** des répondants ont décrit la sécurité des routes provinciales comme étant inférieure à la moyenne ou médiocre.

BON/EXCELLENT ..... 22 %  
DANS LA MOYENNE ..... 37 %  
SOUS LA MOYENNE/FAIBLE .. 41 %

**46 %** des répondants ont décrit l'entretien hivernal des routes et des autoroutes comme étant inférieur à la moyenne ou médiocre.

BON/EXCELLENT ..... 19 %  
DANS LA MOYENNE ..... 35 %  
SOUS LA MOYENNE/FAIBLE .. 46 %



PHOTO PAR BROCK MACDONALD

# LOGEMENTS

## CATÉGORIE DU SONDRAGE

C+

### HISTOIRE DE LA COMMUNAUTÉ :

Le Pavillon Centre des femmes de Haileybury est un refuge à court terme pour les femmes et les enfants dans le besoin. Pour ceux qui ont besoin d'un refuge de transition, pour jeunes ou pour hommes, le manque de disponibilité au Timiskaming signifie que les personnes doivent souvent aller chercher de l'appui à l'extérieur du district.

Living Space, un organisme sans but lucratif de Timmins qui offre des services et du soutien aux personnes en situation d'itinérance, a fourni un refuge d'urgence à cinq personnes de Timiskaming en 2020. Grâce à une approche coordonnée de la prestation de services, Living Space vise à faire en sorte

que chaque membre de la collectivité puisse accéder rapidement aux services dont il a besoin pour trouver et maintenir un logement permanent. L'accès coordonné est un moyen efficace de soutenir les personnes ayant des problèmes de logement. Il s'agit d'un processus intégré qui simplifie l'accès aux ressources communautaires. En l'absence d'une approche coordonnée, les personnes qui vivent une crise doivent naviguer dans un réseau complexe de services, en racontant leur histoire plusieurs fois et en étant placées sur de nombreuses listes d'attente pour obtenir les ressources nécessaires pour résoudre leurs problèmes. La simplification des étapes nécessaires pour accéder aux ressources communautaires clarifie le chemin qui mène de l'itinérance à un logement stable et permet de mieux jumeler les gens aux ressources dont ils ont besoin. [livingspacehub.org](http://livingspacehub.org)

Zack's Crib est une initiative menée par des bénévoles de Timiskaming qui vise à mettre fin à l'itinérance dans notre communauté en favorisant, en coordonnant et en offrant des services qui atténuent et préviennent l'itinérance. Zack's Crib travaille actuellement à la première phase de son projet, qui consiste à mettre en place un établissement de lits sécuritaires à Temiskaming Shores. [zackscrib.org](http://zackscrib.org)

### RÉSULTATS DU SONDRAGE

**59 %** des répondants ont dit que notre collectivité n'a pas suffisamment de logements abordables pour les aînés.

OUI.....	11%
UN PEU.....	30%
NON.....	59%

**61 %** des répondants ont dit que notre collectivité n'a pas assez de logements locatifs abordables.

OUI.....	8%
UN PEU.....	31%
NON.....	61%

**60 %** des répondants ont dit que notre collectivité n'a pas assez de logements accessibles ou adaptables.

OUI.....	45%
UN PEU.....	35%
NON.....	60%

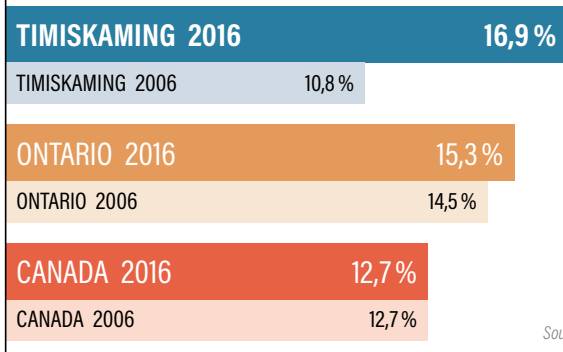


## BESOIN IMPÉRIEUX EN MATIÈRE DE LOGEMENT

Le besoin impérieux en matière de logement est un indicateur qui décrit l'abordabilité du logement. Un ménage aurait un « besoin impérieux de logement » s'il est incapable de trouver un logement en assez bon état et assez grand pour son ménage sans coûter plus de 30 % de son revenu.

En 2016, le taux de besoins impérieux en matière de logement de Timiskaming était de 16,9 %. Cela signifie que 16,9 % des logements de Timiskaming sont inadéquats, inabordables ou inappropriés pour leur ménage. Il s'agit d'une augmentation de 56 % par rapport à 10,8 % en 2006.

### Besoin impérieux en matière de logement



Source : Statistique Canada

## ÉLÉMENTS DES BESOINS IMPÉRIEUX EN MATIÈRE DE LOGEMENT

Ménages de la région de Timiskaming ayant des besoins impérieux en matière de logement (2016) :

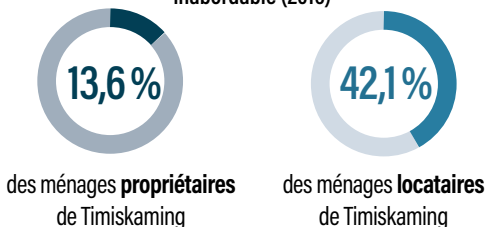


\* Les éléments ne s'excluent pas mutuellement et ne totaliseront pas 100 %. 14 % des ménages de Timiskaming ont des besoins impérieux en matière de logement dans deux éléments ou plus.

## INABORDABILITÉ POUR LES LOCATAIRES ET LES PROPRIÉTAIRES

En 2016, le logement de 42,1 % des locataires et de 13,6 % des propriétaires de Timiskaming était inabordable, selon le rapport des frais de logement au revenu (RFLR) de 30 %.

### Pourcentage des ménages ayant un logement inabordable (2016)



Source : Statistique Canada

## ITINÉRANCE

L'itinérance au Timiskaming est extrêmement difficile à quantifier avec précision. Les chiffres aident à brosser un tableau partiel, mais excluent de nombreuses personnes qui n'ont pas accès aux services sociaux (celles qui vivent « sous le radar » : vivre d'un sofa à l'autre, dormir dans des voitures, camping, etc.).

### Initiative de prévention de l'itinérance dans la collectivité Conseil d'administration des services sociaux du district de Timiskaming (CASSDT)

Entre janvier et février 2018, le CASSDT a aidé **82 ménages** en situation d'urgence.

**43** ÉTAIENT EN SITUATION D'ITINÉRANCE ET ONT ÉTÉ RELOGÉS PAR LE CASSDT

**39** ÉTAIENT SUSCEPTIBLES DE DEVENIR EN SITUATION D'ITINÉRANCE À MOINS D'OBTENIR DE L'AIDE

Source : CASSDT

L'itinérance et l'insécurité en matière de logement sont des sujets vastes et complexes. Avec l'aide de Living Space, nous avons compilé une liste de ressources importantes qui peuvent vous aider à en apprendre davantage sur ces sujets. [timiskamingfoundation.ca/housing](http://timiskamingfoundation.ca/housing)

## LOGEMENTS POUR PERSONNES ÂGÉES

Le logement pour personnes âgées englobe un large éventail d'âges et comprend des personnes ayant des besoins très différents en matière de logement. Veuillez garder à l'esprit que les données ci-dessous ne montrent qu'une image partielle des logements pour personnes âgées dans la communauté et ne reflètent pas la vaste gamme de besoins et de préférences de notre marché local de l'habitation pour personnes âgées dans son ensemble.

**4 458**

personnes âgées de 65 à 74 ans au Timiskaming (13,8 % de la population totale\*)

**3 158**

personnes âgées de 75 à 84 ans au Timiskaming (6,7 % de la population totale\*)

**928**

personnes âgées de 85 ans et plus

Cette zone ombrée représente la capacité de

**452**

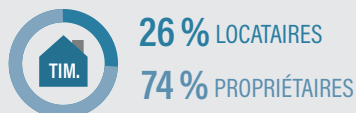
PERSONNES dans les six foyers de soins de longue durée (SLD) et maisons de retraite autorisées de Timiskaming (environ)\*\*

Source : Statistique Canada (PDC)

\* Estimations de la population, 2020

\*\* Veuillez consulter la page 50

### MÉNAGES DE TIMISKAMING (2016)



### MÉNAGES DE L'ONTARIO (2016)



Source : Statistique Canada

## CONSTRUCTIONS RÉSIDENTIELLES

**26** NOUVELLES CONSTRUCTIONS RÉSIDENTIELLES PRÉVUES EN 2020



Valeur estimative totale de : **8 021 000 \$**

Source : Statistique Canada (PDC)



PHOTO PAR BROCK MACDONALD

# NIVEAU DE VIE

CATÉGORIE DU  
SONDAGE

# B-

## HISTOIRE DE LA COMMUNAUTÉ :

Les banques alimentaires œuvrent à l'échelle locale pour faire progresser l'objectif de développement durable (Faim « zéro ») en fournissant un soutien aux familles dans le besoin. En 2007, comprenant le rôle important des banques alimentaires dans notre communauté, un groupe s'est réuni avec une vision commune d'une solution à long terme aux pénuries de financement des banques alimentaires. Leurs efforts de collecte de fond ont abouti à la création du Food Forever Fund, un fond de dotation de la fondation The Temiskaming Foundation consacré à fournir un sou-

tien financier continu aux banques alimentaires de la région. Le fonds fait des dons à cinq banques alimentaires locales chaque année, et il continuera de le faire à jamais.

L'objectif du Food Forever Fund a trouvé un écho auprès de nombreux membres de notre collectivité. En 2008, Mme Monique Comeau s'est jointe au fond, estimant que sa contribution serait une façon pour elle de redonner à la communauté. Le George James (Jim) Ward Fund s'est joint en 2009, créé par Jack Ward et Daisy Edwards en mémoire de leur frère. Plusieurs autres fonds sont également versés aux banques alimentaires locales, dont deux fonds établis par M. Rheal Gelinis et sa famille, les fonds Willie & Marie Gelinis et Norman Gelinis.

Ce n'est qu'une des nombreuses façons de soutenir les banques alimentaires locales. Pour en savoir plus, visitez [temiskamingfoundation.ca/vitalsigns](http://temiskamingfoundation.ca/vitalsigns).

## RÉSULTATS DU SONDAGE

**64 %** des répondants ont déclaré être à l'aise avec leur situation financière actuelle.

OUI	64 %
UN PEU	25 %
NON	11 %

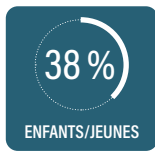
**77 %** des répondants ont dit qu'ils pouvaient avoir accès à des aliments nutritifs pour leur famille et en avoir les moyens.

OUI	77 %
UN PEU	20 %
NON	3 %

# BANQUES ALIMENTAIRES DE LA RÉGION

## COBALT, COLEMAN ET LATCHFORD (CCL)

La banque alimentaire de CCL a reçu 1 035 visites en 2019, desservant un total de 234 personnes, dont 38 % étaient des enfants et des jeunes.



## L'ARMÉE DU SALUT (KIRKLAND LAKE)

L'Armée du Salut à Kirkland Lake a distribué 179 paniers de Noël en 2019. Quarante de ces paniers étaient destinés à des familles de taille moyenne (1 à 3 personnes) et 29 à des familles de grande taille (3 personnes et plus).



## ENGLEHART ET SA RÉGION



1 495 VISITES

En 2019, la banque alimentaire *Englehart & Area Food Bank* a reçu 1 495 visites.

## L'ARMÉE DU SALUT (NEW LISKEARD)

Le nombre de visites à l'Armée du Salut à New Liskeard a augmenté de 15 % entre 2019 et 2020.

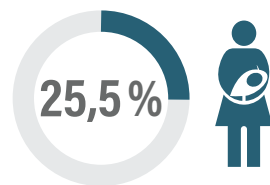
« Ce que nous apprenons maintenant, depuis janvier 2021, c'est que les besoins sont beaucoup plus grands et que nous voyons de nouveaux utilisateurs de la banque alimentaire. »  
- Brandon Keeping, Armée du Salut de New Liskeard

## Notes d'interprétation : Évaluation du faible revenu

Il y a plusieurs façons de mesurer le faible revenu. Nous avons inclus ci-dessous les chiffres de la mesure du panier de consommation (MPC) et de la mesure de faible revenu après impôt (MFR-Apl). Veuillez consulter la page 50 pour de plus amples renseignements sur les deux mesures.

## FAMILLES MONOPARENTALES À FAIBLE REVENU

En 2016, 25,5 % des familles économiques monoparentales de Timiskaming étaient en situation de faible revenu selon la mesure du panier de consommation (Ontario: 26,2 %, Canada: 25,2 %)



Source : Statistique Canada

## INSÉCURITÉ ALIMENTAIRE

### QU'EST-CE QUE L'INSÉCURITÉ ALIMENTAIRE?

L'insécurité alimentaire survient lorsque les gens ou les familles n'ont pas suffisamment d'argent ou de ressources pour avoir un accès fiable à la variété ou à la quantité de nourriture dont ils ont besoin.

ENVIRON

1/10 DES FAMILLES DE TIMISKAMING VIVENT DANS L'INSÉCURITÉ ALIMENTAIRE.



Source : Services de santé du Timiskaming

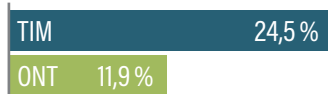
En 2017-2018, la proportion de ménages en situation d'insécurité alimentaire avec enfants âgés de 4 à 17 ans dans le district de Timiskaming était de 24,5 % (Ontario : 11,9 %).

PRÈS DE

1/4 DES MÉNAGES AVEC DES ENFANTS ÂGÉS DE 4 À 17 ANS ONT CONNU L'INSÉCURITÉ ALIMENTAIRE.



C'EST PLUS QUE LE **DOUBLE** DU TAUX DE L'ONTARIO.



Source : Statistique Canada



## ENFANTS À FAIBLE REVENU

En 2016, 20,3 % des enfants et des jeunes du Timiskaming (âgés de 0 à 17 ans) étaient à faible revenu (MFR-Apl), un pourcentage plus élevé que celui de l'Ontario (18,4 %) et du Canada (17,0 %).



1/5 DES ENFANTS DE TIMISKAMING SONT À FAIBLE REVENU

Source : Statistique Canada

La prévalence du faible revenu était encore plus élevée chez les jeunes enfants de 0 à 5 ans à Timiskaming, à 23,0 %

(Ontario : 19,8 %, Canada : 17,8 %)

## COÛT DES ALIMENTS SAINS

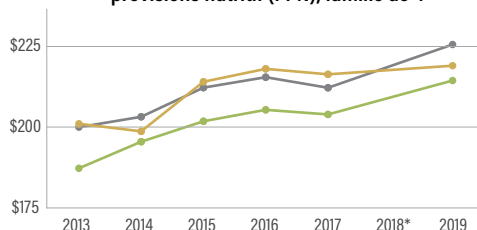
Le Panier de provisions nutritif (PPN) mesure le coût local d'une saine alimentation. Il est rempli chaque année par les bureaux de santé publique de l'Ontario, et il représente le montant qu'une famille doit dépenser chaque semaine pour acheter une sélection d'aliments sains. En 2019, le coût des aliments dans le Timiskaming (région sanitaire) pour une famille de 4 personnes était de 950 \$ par mois (219,27 \$ par semaine).

### COÛT DES ALIMENTS SAINS DANS LE TIMISKAMING (2019)

219 \$/SEMAINE



### Coût hebdomadaire du Panier de provisions nutritif (PPN), famille de 4



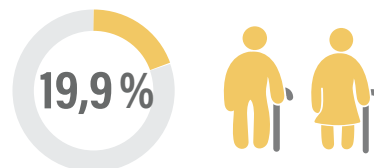
● Services de santé du Timiskaming ● Nord de l'Ontario ● Ontario

\* Le PPN n'a pas été réalisé en 2018

Source : Services de santé du Timiskaming

## PERSONNES ÂGÉES À FAIBLE REVENU

En 2016, 19,9 % des aînés de Timiskaming (65 ans et plus) étaient en situation à faible revenu (MFR-Apl), un pourcentage plus élevé que celui de l'Ontario (12,0 %) et du Canada (14,5 %).



Source : Statistique Canada



PHOTO PAR SUE NIELSEN

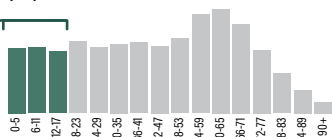
# FAMILLES

## LES ENFANTS ET LES JEUNES

Il y a 6 110 enfants et jeunes (de 0 à 17 ans) dans le district de Timiskaming (estimation de l'année 2020), ce qui représente 18 % de la population.



18 %



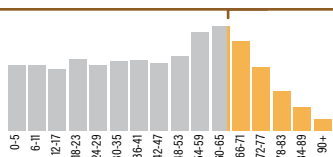
Source : Statistique Canada (PDC)

## PERSONNES ÂGÉES

Le district de Timiskaming compte 7 716 personnes âgées de 65 ans et plus (estimation de l'année 2020), ce qui représente 23 % de la population.



23 %

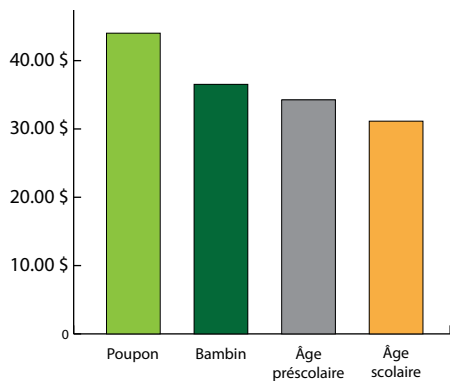


Source : Statistique Canada (PDC)

## SERVICES DE GARDE D'ENFANTS

**17** CENTRES DE GARDE AGRÉÉS **18** AGENCES DE SERVICES DE GARDE EN MILIEU FAMILIAL AGRÉÉES

Coût moyen des services de garde d'enfants par jour pour chaque groupe d'âge (2021)



\* En date d'août 2021

Source : Conseil d'administration des services sociaux du district de Timiskaming

## KUNUWANIMANO CHILD AND FAMILY SERVICES



*Kunumanimano Child and Family Services* travaille en collaboration avec les membres des communautés des Premières Nations partout dans le Nord-Est de l'Ontario. Ils offrent des services à l'enfance et à la famille qui sont holistiquement et biculturellement appropriés. La zone desservie par Kunumanimano comprend deux collectivités des Premières Nations de Timiskaming, soit les Premières Nations de Beaverhouse et de Matachewan.

Source : *Kunumanimano Child and Family Services*

## SERVICES À LA FAMILLE ET À L'ENFANCE DU NORD-EST DE L'ONTARIO

Services à la famille et à l'enfance du Nord-Est de l'Ontario (SFNEO) est un organisme de bienfaisance sans but lucratif au service des districts de Timiskaming et de Cochrane. L'organisme offre divers programmes et services qui favorisent le bien-être et la sécurité des enfants, des jeunes et des familles de notre collectivité.

Source : *Services à la famille et à l'enfance du Nord-Est de l'Ontario*

Les SFNEO ont fourni des services de santé mentale aux enfants et aux jeunes pour :

**692** personnes dans le district de Timiskaming (2019-2020)

## SOINS À DOMICILE

Les services de soins à domicile aident les personnes de tous les âges qui ont besoin de soins de santé pour vivre de façon autonome dans leur collectivité.

### TEMPS D'ATTENTE MÉDIANS POUR LES SOINS À DOMICILE\*

**2 JOURS**

pour les patients en attente à l'hôpital



Ontario : 1 jour

**6 JOURS**

pour les patients qui attendent à la maison



Ontario : 6 jours

**74 %**

74 % des patients en soins à domicile de la région du Nord-Est étaient **fortement d'accord** pour dire que leur gestionnaire de cas les avait aidés à obtenir les services dont ils avaient besoin. (Ontario : 72,8 %)

\* Nombre médian de jours pendant lesquels les nouveaux patients (19 ans et plus) ont attendu pour recevoir des soins à domicile financés par le secteur public

Source : *Qualité des services de santé Ontario*



PHOTO PAR PAUL GORDON

# SPORTS ET LOISIRS

## NIVEAUX D'ACTIVITÉ

**42,8 %**  
DES ADULTES



42,8 % des adultes (18 ans et plus) du Temiskaming participent à 150 minutes ou plus d'activité physique par semaine.  
(Ontario : 54,9 %)

**71,6 %**  
DES JEUNES



Les jeunes de 12 à 17 ans déclarent faire en moyenne une activité physique de 60 minutes par jour : 71,6 %.  
(Ontario : 57,7 %)

Source : Statistique Canada

\* Le taux pour les adultes de Timiskaming est statistiquement différent de celui de l'Ontario (inférieur)

\*\* Le taux pour les jeunes de Timiskaming n'est pas statistiquement différent de celui de l'Ontario.

### LE SAVIEZ-VOUS?



La Convention des Nations Unies relative aux droits de l'enfant a défini le jeu comme un droit de chaque enfant. Le jeu en plein air est fortement encouragé par les responsables de la santé et du gouvernement, car il présente de nombreux avantages sur la santé et les plans social, cognitif et émotionnel. Parfois, les parents, les tuteurs et les gardiens s'inquiètent des risques associés au jeu en plein air, car l'environnement peut varier et changer. Cependant, les enfants ont besoin de niveaux de risque appropriés pour apprendre, d'établir des limites pour eux-mêmes et pour les autres et de se sentir mis au défi. Le jeu actif dans la nature est essentiel au développement sain de l'enfant!

Source : Outdoor Play Canada

*Get Out and Get Active with Cobalt Youth Rec* est un programme parrainé par la Ville de Cobalt avec l'aide de la subvention du Défi communautaire Objectif avenir RBC. Le programme pour les jeunes a mis sur pied des activités comme la géocachette et une boucle de patinage en plein air au parc Teck à Cobalt.



Le sentier de randonnée et de loisirs quatre saisons pour les jeunes au marais Hilliardton a également reçu une subvention du programme Objectif avenir RBC. Le sentier offrira une visite autoguidée pour permettre aux visiteurs de faire des activités en plein air et d'en apprendre davantage sur les milieux humides et les espèces qui les habitent. La subvention Objectif avenir RBC a été administrée et distribuée par l'entremise de la fondation *The Temiskaming Foundation*.

## DÉFIS LIÉS AUX LOISIRS

En 2020, la Ville de Temiskaming Shores a mené une enquête communautaire pour l'aider à élaborer son plan directeur des loisirs. Il y a eu 363 participants au sondage, dont des personnes des municipalités avoisinantes.

**Lorsqu'on a demandé aux membres de la collectivité d'identifier les défis en matière de loisirs, les principaux défis soulevés étaient :**

1. Le coût
2. La communication/sensibilisation aux programmes/installations
3. L'emplacement - besoin d'un plus grand nombre d'installations
4. Le manque de temps
5. Une programmation inadéquate

Source : Ville de Temiskaming Shores



# LES VOIX DU TEMISKAMING

Dans le cadre de ce rapport sur les signes vitaux, nous avons inclus cette section intitulée « Les voix du Temiskaming » pour capter la « voix » de notre collectivité au moyen d'entrevues individuelles. Cette section présente les conversations que nous avons eues avec des résidents du Temiskaming qui ont partagé leurs expériences et leurs réflexions sur notre collectivité - ce que nous faisons bien et ce que nous pourrions faire pour nous améliorer.



## NADIA PELLETIER-LAVIGNE

Nadia a grandi dans les Cantons-de-l'Est (Québec) et a commencé à passer du temps dans la région lorsqu'elle était adolescente alors qu'elle fréquentait Northwaters, un camp de canotage sur le lac Temagami. C'est là qu'elle a appris à parler anglais, qu'elle est tombée amoureuse de la terre, qu'elle a fait la connaissance de certaines traditions autochtones et qu'elle a ressenti un fort sentiment d'appartenance à la communauté. Un sentiment qu'elle ressent encore à ce jour.

Par la suite, Nadia a quitté son emploi à Montréal et a déménagé dans le Nord de l'Ontario à temps plein pour ouvrir une entreprise de traîneaux à chiens. En 2000, elle a commencé à travailler au Centre de santé communautaire du Témiskaming, où elle connaît une longue carrière en santé communautaire. Dans ses temps libres, Nadia aime jardiner, lire, faire des activités de plein air, discuter avec sa famille et ses amis et se détendre dans un hamac en regardant le lac Témiscamingue.

### D'après vous, quels sont les domaines qui distinguent la région du Temiskaming?

La nature est magnifique dans la région et aux alentours et le nombre de façons d'en profiter : Pour moi ce sont le canot, la randonnée, la baignade, la bicyclette, le ski de fond et la raquette. Ce sont des petites communautés où les gens se connaissent, se voient, s'entraident et s'impliquent. La richesse de la proximité de trois cultures : anglophone, francophone et Premières nations.

### Quels aspects de notre communauté doit-on améliorer?

On se doit de favoriser davantage le transport actif. Plus de gens et visiteurs de tous les âges choisiraient la marche et le vélo par exemple, mais en ce moment la plupart des rues et routes de la région sont axées vers les déplacements motorisés. Les véhicules circulent trop rapidement, et passent trop près des autres utilisateurs, ce qui rend la marche et la bicyclette plus risquées et moins plaisantes donc moins populaires. C'est un cercle vicieux. Ce phénomène est un problème communautaire courant et il existe plusieurs pistes de solutions qui pourraient être explorées et mises de l'avant dans nos communautés.

Nous avons besoin d'un processus pour faciliter l'accueil des nouveaux résidents : il n'est pas facile de s'intégrer à une nouvelle communauté. Ça serait bien d'avoir une façon de rencontrer les gens pour leur souhaiter la bienvenue, apprendre à se connaître, promouvoir la connexion avec d'autres qui ont des intérêts similaires et présenter les services et groupes locaux qui pourraient les intéresser.

Il est important de protéger la nature et gérer les espaces verts. Dans une région comme la nôtre, il est facile de tenir les espaces verts pour acquis. Pourtant, on voit des déchets, des sentiers endommagés, des arbres coupés dans des endroits non permis ainsi que la pollution des lacs et rivières dont il faut se préoccuper si on veut que les générations à venir puissent profiter de leur environnement de la même façon que nous l'avons fait.

### Avez-vous des histoires/informations que vous souhaitez partager avec notre communauté?

Créer des occasions d'engagement qui valorisent la voix des gens qui sont généralement à l'écart aurait des répercussions positives pour toute la communauté.



# TINA ETHIER-NICHOL

Résidente de Haileybury depuis 41 ans, Tina est une Métisse et l'un des membres fondateurs du *Temiskaming Métis Community Council*. Tina est membre du conseil depuis plus de 20 ans et y siège encore aujourd'hui.

## D'après vous, quels sont les domaines qui distinguent la région du Temiskaming?

Le Temiskaming a embrassé ses diverses cultures, chacune apportant quelque chose d'unique à la communauté. De la communauté française qui amène Village Noël dans notre région, aux efforts de financement massifs pour préserver notre mode de vie ici, aux quatre belles communautés autochtones qui nous entourent, soit la Première Nation de Temagami, la Première Nation de Matachewan, la Première Nation de Timiskaming et la Première Nation de Beaverhouse. Tout au long de l'histoire, le Temiskaming a été l'endroit où de nombreux colons et visiteurs se sont arrêtés. Nos municipalités font preuve d'un grand respect lorsqu'elles travaillent à préserver notre histoire locale pour les générations à venir. On y ressent ce sentiment d'appartenance personnelle. Lorsque vous marchez le long de la promenade de bois à New Liskeard, vous vous promenez dans le centre-ville de Haileybury ou vous faites une randonnée dans les sentiers d'Elk Lake, tout le monde semble se connaître - comme de vieux amis qui se rencontrent pour la première fois depuis longtemps.

## Quels aspects de notre communauté doit-on améliorer?

Le Temiskaming réussit certainement à accueillir, à rassembler et à attirer des gens, mais il manque beaucoup de développement économique. De nombreux anciens propriétaires d'entreprise ont présenté des demandes de franchise pour se faire dire qu'ils n'étaient pas admissibles puisque cette franchise en particulier était offerte à North Bay ou à Timmins. Cela constitue un obstacle à tout développement potentiel pour notre communauté. Il y a aussi des services essentiels qui fonctionnent de cette façon. Il n'y a pas de psychologue dans la région, donc il faut attendre des mois pour voir un psychologue de Timmins ou de North Bay. Le magasinage est un autre exemple; nos centres commerciaux ne soutiennent pas la population actuelle, de sorte que les résidents vont faire leurs achats à Timmins, à North Bay et à Sudbury. Ce serait bien si nous pouvions capter de nouveau ce développement économique au lieu de nous concentrer autant sur nos ressources naturelles.

Dans l'ensemble, je pense que nous devons travailler à promouvoir les affaires, à stimuler l'économie, cesser de mettre l'accent sur les grands actifs (aréna, complexes, aires de jeux d'eau, voies cyclables, parcs de planche à roulettes, etc.) et nous concentrer sur l'entretien des routes, le logement abordable pour tous les âges et un centre de ressources ouvert tôt jusqu'à tard afin que les résidents puissent obtenir du soutien avant ou après leur travail. Il y a tellement de petites choses qu'on peut faire pour répondre aux besoins du Temiskaming. Cependant, chaque communauté a ses défis. Mais malgré ceci, le Temiskaming s'est toujours démarqué. Cette communauté a tellement à offrir. Chaque fois que vous traversez la route, il est évident que nous avons vraiment de la chance d'avoir un endroit aussi magnifique où il fait bon vivre.

## Avez-vous des histoires/informations que vous souhaitez partager avec notre communauté?

Le Temiskaming a beaucoup d'histoire. Par exemple, en 1863, la mission des Oblats [les missionnaires oblats de Marie-Immaculée] a été établie à côté du Fort Témiscamingue. Le Fort Témiscamingue a été construit vers 1679 - à l'origine sur une île située à environ 20 km de son emplacement actuel - et a été détruit en 1688. En 1686, Pierre Chevalier De Troyes s'est arrêté au fort en expédition pour prendre le Fort James, qui était occupé par la Compagnie de la Baie d'Hudson. La Compagnie de la Baie d'Hudson avait aussi l'habitude de faire passer des paquets par un système où les marchandises et le courrier étaient livrés à Fort Témiscamingue par canot. Il y avait deux passages de courrier par année et les canots pouvaient contenir jusqu'à deux tonnes! (McLaren, 1992) Les dossiers des missionnaires oblats de la Vieille Mission devraient également être mentionnés lorsqu'on essaie de captiver l'esprit du Temiskaming. La Vieille Mission a été le début d'une vie en Ontario pour beaucoup de gens qui sont venus du Québec. Il y a aussi eu des découvertes importantes dans notre région, des fouilles archéologiques ont eu lieu à la Vieille Mission et à Mill Creek, et malheureusement, elles ne sont jamais montrées à l'avant-scène des rassemblements communautaires. Nous devrions aussi préserver l'histoire de notre peuple au moyen de livres et d'autres ressources qui peuvent être partagées avec la collectivité.

[Traduit de l'anglais]



Mill Creek

Photo par Brock MacDonald



## MELISSA LA PORTE

Melissa est née et a grandi à Haileybury. Elle a vécu dans le Sud de l'Ontario pendant 10 ans tout en poursuivant des études postsecondaires. Après avoir terminé sa maîtrise à l'Université Brock et une autre à l'Université de Guelph, elle a commencé un doctorat à l'Université Queen's, mais elle avait l'impression que sa ville natale l'appelait.

Son mari, James, et elle sont retournés à Temiskaming Shores en 2014 « dans le cadre d'un plan quinquennal » et elle a commencé à faire du bénévolat à la Galerie d'art du Temiskaming. Cependant, à l'approche de leur septième année de vie ici, il est clair pour eux qu'ils n'iront nulle part.

Melissa et James adorent sortir dans la forêt avec leurs trois filles et leurs chiens, jouer au curling au Club de curling de Haileybury et nager dans le lac Témiscamingue. Melissa est très passionnée par son travail à la Galerie d'art du Temiskaming et à l'Open Studio Libre, et elle est fière et excitée de tout ce que nous pouvons accomplir en tant que collectivité.

### D'après vous, quels sont les domaines qui distinguent la région du Temiskaming?

Il y a eu une augmentation de la collaboration entre les organismes communautaires, ce qui est formidable. Nous trouvons plus d'occasions de travailler avec d'autres groupes dans la communauté. Cela permet d'élargir le réseau de personnes que vous pouvez atteindre grâce aux projets et ce que vous pouvez y apporter grâce au partage des ressources. Les gens voient aussi de plus en plus l'importance des arts et de la culture pour la santé mentale et le sentiment d'appartenance à la communauté. En ce qui concerne la COVID, le Nord de l'Ontario, et plus précisément Temiskaming Shores, s'en est bien sorti parce qu'ils ont adopté une attitude du genre « Passons à travers ». Nous sommes tellement habitués à devoir nous adapter.

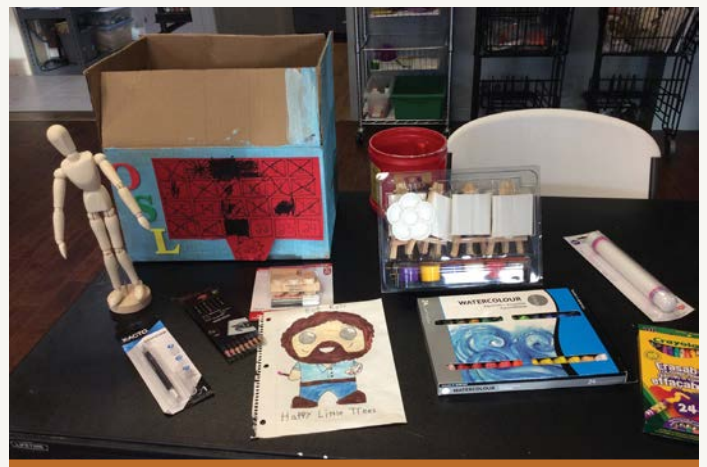
### Quels aspects de notre communauté doit-on améliorer?

Même si les gens se tournent davantage vers les arts et la culture et considèrent davantage leur santé mentale, il peut toujours y avoir des améliorations. Lorsque la COVID sera terminée, et que les gens pourront recommencer à jouer au hockey, à participer à des équipes de voyage et à des activités semblables, continuez à promouvoir les arts et la culture. Il ne s'agit pas de déplacer ces choses, mais de faire en sorte que nos enfants aient une vie équilibrée. Je pense qu'il est également important de promouvoir une vision du monde plus large. Être capable de parler plus d'une langue, de faire l'expérience des coutumes, des rituels et de la nourriture d'autres cultures - ces éléments sont tellement importants pour vivre pleinement et créer une communauté dynamique.

### Avez-vous des histoires/informations que vous souhaitez partager avec notre communauté?

Une famille nous a préparé un calendrier de l'avent inversé pendant la période des Fêtes (même si nous n'étions pas ouverts); au lieu d'obtenir quelque chose pendant 24 jours, elle nous a donné quelque chose. Ils ont mis des fournitures artistiques dans une boîte chaque jour, et lorsque nous avons rouvert en janvier, ils ont apporté cette grosse boîte de fournitures d'art que les enfants avaient décorée. C'était fabuleux et ça vous montre simplement que les gens étaient à la maison en pensant à nous et en pensant à ce que l'Open Studio Libre signifiait pour leur famille.

*[Traduit de l'anglais]*



La boîte « calendrier de l'avent inversé » donnée à Open Studio Libre.

*Photo fournie*





# EMILY POTTER

Emily a grandi sur une ferme bovine de la région d'Earlton. Elle a obtenu un baccalauréat ès sciences en agriculture de l'Université de Guelph en 2018. Pendant ses études, sa passion pour l'agriculture dans le Nord de l'Ontario l'a amenée à organiser des activités de promotion de l'agriculture dans le Nord. Après avoir obtenu son diplôme, Emily est retournée à Temiskaming pour poursuivre son travail de soutien à l'agriculture dans le Nord de l'Ontario à titre de directrice générale de l'Alliance pour l'innovation Agricole dans le Nord de l'Ontario (*Northern Ontario Farm Innovation Alliance* ou NOFIA).

Ce qu'elle aime faire au Temiskaming est de déguster de la crème glacée à Thornloe Cheese et de se promener sur les routes secondaires. Elle aime aussi passer du temps dans les nombreux sentiers pédestres et lacs de notre région.

## Que voudriez-vous que notre collectivité sache au sujet de l'agriculture et de la NOFIA?

Je tiens à ce qu'ils sachent qu'à la NOFIA, notre principal objectif est d'appuyer les agriculteurs qui sont ici et de promouvoir le Nord de l'Ontario comme un endroit où l'on peut développer l'agriculture. J'aimerais qu'ils sachent que nous sommes ici pour les appuyer. Pour ce qui est de l'agriculture au Temiskaming, les fermes d'ici sont constamment en train de trouver de nouvelles façons novatrices de produire des aliments, de protéger l'environnement et d'être efficaces. Faites confiance à vos agriculteurs et faites confiance au processus qu'ils utilisent pour créer des aliments sains et salubres à consommer.

## Quelles initiatives communautaires mises en œuvre par la NOFIA fonctionnent bien pour promouvoir la participation à l'agriculture?

Nous organisons un événement appelé « Une journée à la ferme » où les fermes locales accueillent les gens du public pour une journée et où les participants peuvent faire une visite autoguidée pour en apprendre davantage sur l'agriculture dans notre région. Nous avons également réalisé un projet appelé « Bouchés du Nord-Est » dans le cadre duquel nous avons créé des cartes de recettes à partir de produits de petits producteurs locaux. Nous les avons également aidés à créer du matériel de marketing et à installer des kiosques dans les festivals alimentaires locaux pour les aider à promouvoir leurs produits.

## Selon vous, quel est le plus grand défi pour l'industrie agricole dans notre région?

Bien qu'il y ait beaucoup de soutien pour l'agriculture et de nombreuses possibilités de financement ici au Temiskaming, il y a encore un manque d'infrastructure ici. Par exemple, nous manquons d'infrastructure pour la transformation et les produits agricoles à valeur ajoutée. Un autre défi est la distance par rapport aux marchés et la logistique qui s'y rattache. À la NOFIA, nous explorons la possibilité de construire une voie d'évitement pour expédier le grain par train du Nord de l'Ontario vers les marchés du Sud de l'Ontario. De plus, il y a beaucoup de grandes et de petites fermes ici, mais pas de fermes de taille moyenne. Il y a

des marchés à créneaux à petite échelle qui ne nécessitent pas beaucoup de terres, mais la plupart sont des fermes de culture commerciale à grande échelle. Il peut donc être difficile pour les nouveaux agriculteurs de se lancer en affaires parce qu'il n'y a pas beaucoup de fermes de taille moyenne et que les grandes exploitations ont besoin de plus d'investissements en capital pour démarrer. Compte tenu de l'absence de fermes de taille moyenne et de l'augmentation du prix des terres, il peut être très difficile de trouver des terres agricoles à vendre ici, au Temiskaming.

## Comment pouvons-nous travailler en tant que collectivité pour appuyer notre industrie agricole?

La collectivité peut soutenir l'agriculture en achetant des produits locaux. De plus, en continuant de défendre et d'offrir des possibilités de financement non seulement pour les investissements dans l'infrastructure et les immobilisations, mais aussi pour la planification des activités et le marketing. Ces volets de financement sont essentiels pour les jeunes agriculteurs et les nouveaux agriculteurs qui souhaitent s'installer ici et exploiter leur ferme.

[Traduit de l'anglais]



Photo par Kiara Kidd





## CAMERON LAMOTHE

Cameron vit à Temiskaming Shores depuis plus de 14 ans, en plus de vivre de brèves périodes dans d'autres collectivités de l'Ontario, et il en est vraiment venu à en profiter ici en tant que jeune adulte. Il est reconnaissant d'avoir eu l'occasion de travailler avec la Galerie d'art du Temiskaming au développement de l'Open Studio Libre, le studio d'art communautaire de la galerie, et il leur souhaite beaucoup de succès dans leurs projets à venir.

Cameron adore toutes les activités de plein air offertes dans le Temiskaming, nos excellents restaurants, les événements communautaires et les bonnes dispositions des gens d'ici. Son activité préférée au Temiskaming est de parcourir nos magnifiques sentiers naturels!

### Selon vous, quel est le plus grand défi pour la communauté artistique de notre région?

Le financement est certainement un défi, non seulement ici, mais partout en Ontario. Les grands centres urbains ont peut-être un financement plus concentré, mais ils ont encore autant de difficulté parce qu'ils ont beaucoup plus de gens impliqués. Un autre défi est que nous sommes un peu éloignés des grands centres, de sorte que les gens ne sont pas nécessairement exposés aux arts de la même façon que ceux d'une grande ville. Je pense qu'une partie de la solution consiste à continuer d'offrir des programmes nouveaux et variés dans le Nord, afin de donner aux gens la possibilité d'apprendre ce qui se passe au-delà de notre communauté. Le transport représente également un défi. Comme nous sommes si dispersés géographiquement, il peut être difficile pour les gens des extrémités de notre région d'accéder à la programmation. Les arts sont très importants, mais beaucoup de gens n'ont pas l'occasion d'y participer. Il est important de se rappeler que la créativité ne se résume pas à une seule chose : il peut s'agir de danser, de cuisiner ou toute autre chose!

### À quoi aimeriez-vous que ressemble la communauté artistique de Temiskaming dans 10 ans?

Je m'attends à ce qu'elle soit dynamique et en croissance. Le nombre d'artistes qui vivent ici est assez surprenant, et beaucoup d'entre eux s'en tiennent à eux-mêmes. Je souhaiterais vraiment voir plus de plateformes comme Open Studio Libre qui font la promotion des artistes locaux et qui créent des occasions pour que de nouvelles personnes puissent découvrir l'art. J'aimerais également voir une augmentation considérable du nombre d'adolescents et de jeunes artistes dans la région.

### Que diriez-vous à quelqu'un qui vient de cette région et qui aimerait poursuivre des activités artistiques?

Les arts sont un cheminement de carrière qui fluctue, qui exige une attention et une concentration sérieuses, mais qui n'est pas sans possibilités d'être ludique et de profiter des péripéties. Certes, il faut beaucoup de dévouement. J'encourage les gens à profiter de l'occasion pour explorer d'autres endroits puis de revenir dans la région. Bien que cette communauté soit vraiment for-

midable, le monde est si diversifié et si grand qu'il est important d'avoir une perspective, puis de la ramener à votre propre communauté et de voir comment vous pouvez l'intégrer et avoir un impact positif. Nous avons besoin de gens qui ont le courage de s'aventurer au-delà de notre communauté, mais qui ont la gentillesse de ramener ces connaissances.

De plus, vous pouvez recevoir de la négativité si vous poursuivez dans le domaine des arts. Les gens s'attendent à ce que les arts soient linéaires, mais ce n'est pas le cas. Il est important d'être ouvert à tout ce qui vous arrive. Beaucoup de gens écoutent les personnes de leur entourage et se font dire quoi faire et comment le faire. Je pense que les arts sont bons pour les gens qui veulent faire avancer les choses. C'est une bonne façon de vous libérer et de vous donner les outils pour penser de façon indépendante et critique. Il est important de vous critiquer de façon constructive et d'être conscient de vos forces et d'explorer avec celles-ci. Il s'agit simplement d'être ouvert. Il est difficile d'avoir des attentes complètes sur la façon dont les choses vont se dérouler, mais c'est ce qui fait que la vie est intéressante et que ça en vaut la peine.

*[Traduit de l'anglais]*



Photo par  
Olivia Beland



## TRISTAN NICHOL

Tristan a vécu toute sa vie à Kenabek, Ontario. Il a obtenu son diplôme de premier cycle en sciences de l'environnement et administration des affaires à l'Université Trent. Il a travaillé pour de nombreuses entreprises locales, notamment Nor Arc, Grant Farms, Pedersen Construction, LEA Consulting et Alamos Gold. Tristan est actuellement conseiller auprès des élèves autochtones pour le conseil scolaire DSBONE (District School Board Ontario North East).

Tout au long de son enfance, lui et sa famille ont passé beaucoup de temps à chasser, à pêcher, à établir des liens avec leurs racines et leur mode de vie traditionnel sur la terre, et à se concentrer à rester une famille forte.

Ses activités préférées au Temiskaming sont la randonnée pédestre, le vélo de montagne, le golf, la baignade à la plage ou à la piscine, la pêche et la chasse. Il aime également fréquenter des entreprises locales spécialisées comme L'Autochtone, Whiskeyjack Brewery, Tap That Bar et Dida's.

### D'après vous, quels sont les domaines qui distinguent la région du Temiskaming?

Je pense que le Temiskaming s'est bien adapté à la pandémie de la COVID-19. Je suis impressionné par la sensibilisation de la collectivité et par le fait que presque tout le monde collabore. À part de cela, je crois aussi que Temiskaming réussit bien à attirer de petites entreprises et à les transférer aux jeunes générations. On en trouve quelques exemples à Haileybury. Ces petites entreprises spécialisées sont une excellente chose pour l'économie locale.

### Quels aspects de notre communauté doit-on améliorer?

Je pense que notre communauté pourrait bénéficier d'un meilleur accès à l'éducation sur le bien-être mental, la santé mentale et le bien-être personnel en général. Notre communauté pourrait aussi avoir plus de logements, surtout pour les hommes, et de soutien pour les hommes. Nous sommes de plus en plus conscients que la stigmatisation mentale chez les hommes est un problème important, et qu'il n'est plus nécessaire pour les hommes de donner une allure de dur et d'aller de l'avant, malgré tout. Vous devez communiquer avec vos sentiments, sinon vous allez vous effondrer plus tard. De plus, je crois qu'on pourrait améliorer le soutien à l'intégration des Autochtones dans la région. Il existe des ressources, mais ce n'est pas tout le monde qui sait comment et où trouver ces ressources. Il y a plus de possibilités de soutien maintenant que par le passé, mais j'ai l'impression que c'est quelque chose qui peut toujours être amélioré.

### Avez-vous des histoires ou informations que vous souhaitez partager avec notre communauté?

Ce sujet est difficile pour moi. Ce n'est pas quelque chose dont je trouve facile de parler en détail, mais ma famille a des antécédents de toxicomanie. Je tiens à le mentionner parce que c'est certainement quelque chose que d'autres familles de la région vivent et dont on ne parle pas souvent. La toxicomanie est une maladie mentale, et on en arrive au point où ce n'est plus vraiment un choix; ce choix a été fait il y a longtemps, et on se retrouve avec les conséquences de ce geste. Ce que je retiens de mon expérience, c'est qu'il y avait énormément de soutien de tous les côtés, surtout de la part de ma famille, quand il s'agissait de mon père qui s'occupait de trois enfants. Sans ce soutien, mes frères et sœurs et moi ne savons pas où nous en serions aujourd'hui. Je ne peux pas imaginer

ce que les autres vivent sans soutien. Nous avons eu la chance d'en recevoir par l'intermédiaire de la grande famille que nous avons.

*[Traduit de l'anglais]*



Photo par Dusty Phippen





## PEGGY MORIN

Peggy est née à Cobalt, a grandi à Haileybury et vit à Earlton depuis plus de 18 ans. Elle a également vécu dans différentes régions, notamment à Ottawa, à Toronto et à Azilda. Elle est enseignante, coordonnatrice et propriétaire d'entreprise.

Peggy est fière d'avoir participé à de nombreuses initiatives, projets et événements dans divers domaines, en particulier le Concours international de labour de 2009 et le Festival des Folies Franco-Fun. Ses enfants ont grandi dans cette région et ont participé à diverses activités et à divers sports, notamment le hockey, le baseball, le soccer, des camps d'entraînement, la natation et le jeu en plein air dans une collectivité sécuritaire.

Les activités préférées de Peggy sont de se promener, de se détendre dans sa cour, de faire du bénévolat et de collaborer avec d'autres personnes à des causes qui sont importantes pour elle.

### D'après vous, quels sont les domaines qui distinguent la région du Temiskaming?

Nous avons une grande participation communautaire. Les gens se soucient des autres et ont un sens d'appartenance à la communauté. Notre communauté est aussi généreuse sur le plan des dons, et les partenaires communautaires travaillent ensemble pour trouver des solutions pour les personnes à risque dans notre région. Ce qui rend le Temiskaming unique, ce sont ses résidents. Partout où nous allons, nous voyons des visages amicaux, des gens polis et accueillants. Il y a aussi tellement d'endroits magnifiques à visiter (même pendant une pandémie), comme le Rocher du Diable, les lacs, les plages, le centre-ville de Haileybury et New Liskeard. De plus, je suis reconnaissante de la diversité de nos communautés : les anglophones, les francophones, les Métis et les Premières Nations.

### Quels aspects de notre communauté doit-on améliorer?

J'aimerais beaucoup voir un autobus, un train ou une fourgonnette communautaire d'Earlton à Temiskaming Shores. Il y a tellement de personnes âgées qui ne conduisent pas, alors cela aiderait vraiment à surmonter les obstacles à la mobilité. Cela profiterait également aux adolescents d'Earlton qui n'ont pas de véhicule ou qui ne peuvent pas encore conduire, car cela leur permettrait d'obtenir un emploi ou de participer à des activités à l'extérieur d'Earlton. J'aimerais voir plus de soutien ou de programmes pour les personnes qui souffrent de maladie mentale, de pauvreté ou d'insécurité alimentaire (y compris celles qui les soutiennent). Ce serait formidable d'avoir de meilleures vitesses Internet dans notre district. Notre Internet est tellement lent comparativement à d'autres régions! Un plus grand nombre d'entreprises seraient portées à s'installer dans la région si nous avions des vitesses Internet plus rapides et plus de tours de téléphonie cellulaire. L'entretien des routes dans notre région pourrait également être amélioré.



Photo par  
Paul Gordon





## JESSICA KNOTT

Jessica est née et a grandi à New Liskeard. Jessica a fréquenté l'ESCSM et a adoré participer au gouvernement étudiant et au groupe musical Spectacle Apollo. Elle a déménagé à Sudbury pour fréquenter l'Université Laurentienne et est devenue enseignante au primaire en français. Elle est retournée dans notre région (ce qui lui avait beaucoup manqué), s'est mariée avec son ami de l'école secondaire et a enseigné en septième année pendant cinq ans à l'École publique des Navigateurs. Lorsque Jessica a eu son premier enfant, elle a eu de la difficulté à retourner au travail et elle savait qu'elle devait mettre sa carrière en attente. Jessica est devenue une mère au foyer, où elle est encore aujourd'hui auprès de ses trois filles merveilleusement acharnées.

L'une des choses que Jessica préfère faire à Temiskaming Shores est de se promener en vélo sur le sentier STATO. Elle aime aussi emmener ses filles à la plage de Temiskaming Shores et au minigolf. Sa famille aime faire du camping au *Old Mission Resort* en été. Elle se sent très chanceuse de venir de Temiskaming Shores et est heureuse d'élever sa famille ici.

### Quels sont certains atouts de notre communauté?

Étant une mère de foyer depuis 5 ans maintenant, je peux dire avec confiance que nous avons plusieurs programmes et services exceptionnels pour les enfants et les parents et gardiens dans notre communauté. Le centre pour l'enfant et la famille ON y va, Keepers of the Circle et le Centre de santé communautaire du Témiskaming nous offrent tous des activités pertinentes. C'est certain qu'il y a eu plusieurs changements avec toutes les incertitudes que nous avons vécues cette dernière année. Cependant, les professionnels des centres ont toujours fait de leur mieux pour nous accommoder en offrant une programmation diversifiée en ligne et en personne.

### À PROPOS : Centres pour l'enfant et la famille ON y va

Les centres pour l'enfant et la famille ON y va offrent des programmes gratuits de grande qualité pour les familles et les enfants de la naissance à 6 ans. Ce sont des endroits accueillants qui offrent une gamme de services et de ressources. Les familles peuvent participer à des activités amusantes (comme la lecture, la narration, les chants et les jeux), obtenir des conseils de professionnels formés en développement de la petite enfance, se renseigner sur d'autres services familiaux dans leur collectivité et établir des liens avec d'autres familles ayant de jeunes enfants.

Nous avons de nombreux centres pour l'enfant et la famille ON y va dans notre collectivité :

Virginiatown, Kirkland Lake, Keepers of the Circle (Kirkland Lake et New Liskeard), Englehart, Centre de santé communautaire du Témiskaming (Earlton et New Liskeard), Haileybury et Temagami.

Voici d'autres atouts qui rendent notre communauté un endroit chaleureux et positif. J'ai la chance d'explorer ces merveilles avec ma famille : Riverside Farmer's Market, les parcs et structures de jeux pour enfants, Pete's Dam, le Rocher du Diable, les diverses plages, le centre de conditionnement physique Waterfront Pool & Fitness Centre, les divers terrains de balle et de soccer, The Old Mission Resort et le sentier STATO. Nous avons très hâte d'explorer l'air de jeux d'eau du club Rotary.

Je crois que nous sommes très chanceux d'avoir une si grande variété d'entreprises locales dans notre communauté, surtout en fait de choix de restaurants.

### De quelles façons croyez-vous que nous pourrions améliorer la qualité de vie dans notre communauté?

Je crois que la communauté met beaucoup d'effort à maintenir l'activité physique chez nos jeunes adolescents avec les divers sports d'équipe et le succès du Carter Antila Memorial Skatepark. C'est un plaisir de voir un si grand nombre de personnes y prendre part.

Je crois que nos adolescents bénéficieraient de plus de choix d'activités artistiques. Open Studio Libre, par exemple est un nouveau centre que j'espère voir prospérer et se développer dans les prochaines années. Peut-être y ajouter un genre de café à micro ouvert.

### Y a-t-il un sujet ou un fait en particulier que vous aimeriez partager avec la communauté?

Je suis très fière de dire que j'appartiens à la communauté du Temiskaming et j'espère qu'un jour, mes enfants pourront dire qu'ils se sentent de la même façon. Quelle beauté...c'est tout un privilège de vivre ici!

# SONDAGE AUPRÈS DE LA COLLECTIVITÉ

## LES MEILLEURES CHOSES

Environnement naturel

56 %



Amis et famille

44 %



Entreprises locales

30 %



Possibilités de loisirs

30 %



Les gens qui composent notre collectivité

30 %



Sentiment de sécurité

27 %



Bénévoles

21 %



Sentiment d'appartenance à la collectivité

20 %



Aliments locaux et les restaurants

16 %



## COMMENTAIRES

« Pour les gens à la retraite, le Centre d'éducation des adultes est bien apprécié. »

« Kirkland Lake compte un grand nombre de bénévoles qui ont l'esprit communautaire et qui organisent d'excellents festivals et activités de divertissement pour les gens de Kirkland Lake. »

[Traduit de l'anglais]

« Nous avons un territoire magnifique à explorer. »

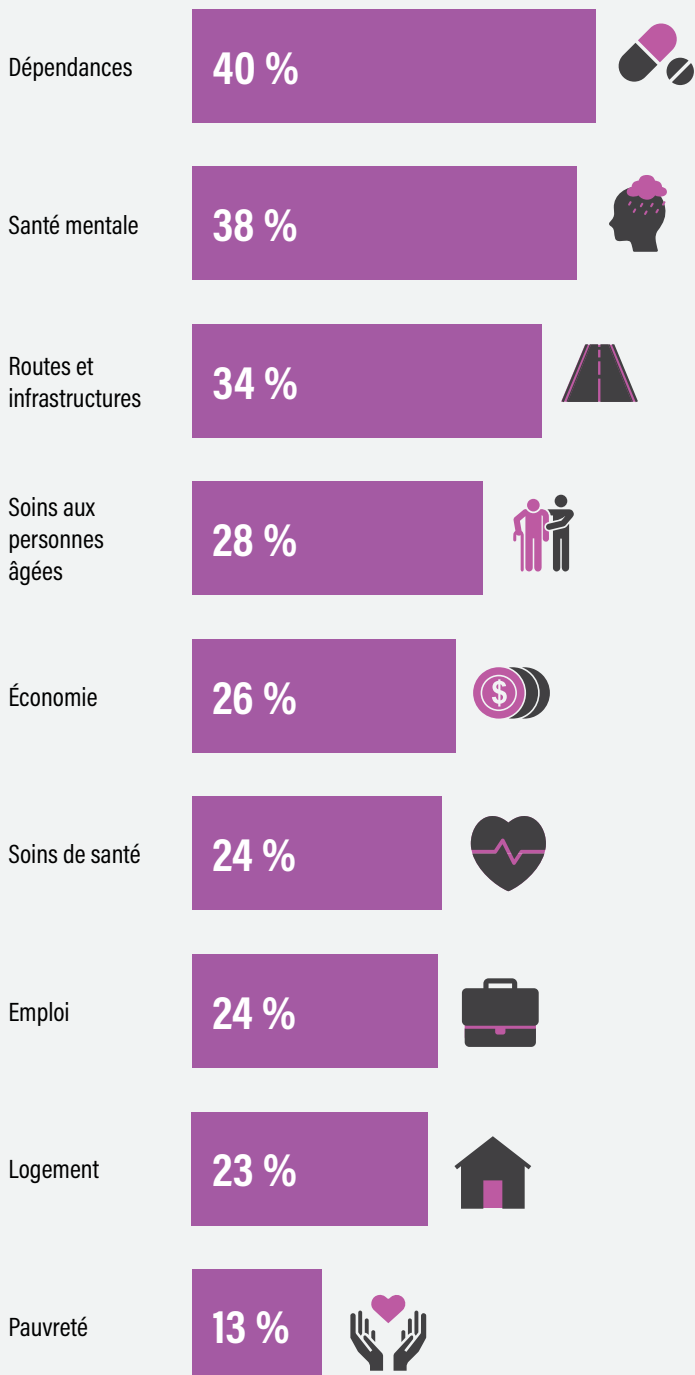
[Traduit de l'anglais]

« J'apprécie le système de prêt de raquettes du centre de conditionnement physique Waterfront Pool & Fitness Centre - c'est extraordinaire pour réduire les obstacles et encourager les familles à essayer des activités hivernales. »

[Traduit de l'anglais]

Dans notre sondage communautaire Signes vitaux<sup>MD</sup>, nous avons demandé aux répondants ce qu'ils pensaient être les meilleures choses et les enjeux les plus critiques dans notre collectivité. Voici les neuf principales réponses aux deux questions en fonction du pourcentage de répondants qui les ont sélectionnées.

## ENJEUX CRITIQUES



## COMMENTAIRES

« ... Nous devons être une communauté accueillante pour les nouveaux arrivants, qu'ils soient Canadiens ou immigrants. Nous devons avoir plus de logements locatifs pour que les gens qui souhaitent venir faire l'essai de la collectivité puissent le faire. »  
*[Traduit de l'anglais]*

« Il serait formidable d'avoir plus d'options en matière de soins de santé mentale et de mieux-être. Il est presque impossible de parler à un conseiller ou à un thérapeute, et encore moins de trouver un traitement pour les problèmes de santé mentale. »  
*[Traduit de l'anglais]*

« Le nombre de sans-abri dans notre région augmente... j'ai dû, au fil des ans, mettre beaucoup de gens à bord d'un autobus et les envoyer à l'extérieur de la région pour avoir accès à un lit de nuit. Notre collectivité doit vraiment commencer à aider ses résidents qui ont des besoins humains fondamentaux et à réduire la stigmatisation. »  
*[Traduit de l'anglais]*



# ANNEXE

Vous trouverez ci-dessous des renseignements supplémentaires sur certains des indicateurs de ce rapport. Les sources de données sur notre site Web à l'adresse [temiskamingfoundation.ca/vitalsigns](http://temiskamingfoundation.ca/vitalsigns) contiennent de plus amples renseignements sur les indicateurs utilisés, leurs limites et leurs répercussions.

## EXPLOITATION MINIÈRE

**Produit intérieur brut (PIB) :** Valeur de tous les biens et services finaux produits au cours d'une année.

**Production brute :** PIB plus intrants intermédiaires (p. ex., matériaux, coûts opérationnels utilisés pour produire le produit final).

## LOGEMENT POUR PERSONNES ÂGÉES : Foyers agréés de soins de longue durée et maisons de retraite

Les cinq foyers de soins de longue durée (SLD) autorisés à Timiskaming sont Extencicare Kirkland Lake, Extencicare Tri-Town, Northview Nursing Home, Teck Pioneer Residence, Temiskaming Lodge. Les SLD sont agréés par le ministère de la Santé et des Soins de longue durée de l'Ontario.

La maison de retraite au Timiskaming est Northdale Manor. Les maisons de retraite en Ontario sont agréées par l'Office de réglementation des maisons de retraite (ORMR).

## INSÉCURITÉ ALIMENTAIRE

« Les banques alimentaires fournissent une intervention d'urgence immédiate aux personnes et aux familles qui n'ont pas les moyens d'acheter suffisamment de nourriture. Bien que les banques alimentaires ne soient pas une solution à l'insécurité alimentaire, elles travaillent sans relâche pour fournir un soutien alimentaire et des programmes nutritifs qui aident à soulager la faim et à accroître l'accès au revenu. » - *Feed Ontario, Hunger Report 2020*

Pour en savoir plus sur l'insécurité alimentaire à Timiskaming et savoir comment vous pouvez aider, visitez : <https://timiskaminghu.com/444/Insécurité-alimentaire>

## MESURE DU FAIBLE REVENU

Mesure du panier de consommation (MPC)

La MPC considère le faible revenu comme un ménage dont le revenu disponible est inférieur au coût d'un « panier » de biens et

de services qui représente un niveau de vie de base modeste. Le « panier » comprend la nourriture, les vêtements, le transport, le logement et d'autres dépenses, ainsi que les changements selon l'emplacement et la taille de la population. La MPC apporte également des ajustements complexes au revenu afin de mieux représenter le montant qu'un ménage peut dépenser, en tenant compte des coûts inévitables. La MPC est utilisée comme seuil de pauvreté officiel du Canada.

Mesure de faible revenu (MFR)

La MFR considère le faible revenu comme un revenu nettement inférieur à la médiane. Il utilise une formule pour calculer un seuil de faible revenu en fonction de la répartition nationale du revenu, avec des ajustements en fonction de la taille de la famille. La MFR est ensuite divisée en mesures avant impôt (MFR-AvI) et après impôt (MFR-ApI). La MFR-ApI détermine le statut de faible revenu en fonction du revenu après impôt. Cela explique la réduction du revenu disponible pour les dépenses des ménages provenant de l'impôt sur le revenu.

Tableau 1 : Seuils de faible revenu après impôt (MFR-ApI)

	2019	2018
1 personne	24 654 \$	25 153 \$
2 personnes	34 867 \$	35 572 \$
3 personnes	42 702 \$	43 566 \$
4 personnes	49 309 \$	50 306 \$
5 personnes	55 129 \$	56 244 \$
6 personnes	60 391 \$	61 612 \$
7 personnes	65 229 \$	66 549 \$

Seuil de faible revenu (SFR)

Le SFR considère que le faible revenu représente un pourcentage beaucoup plus élevé du revenu que la famille moyenne pour les dépenses essentielles, c'est-à-dire la nourriture, le logement et les vêtements.

Il utilise un seuil de revenu dont la dernière mise à jour remonte à 1992 et qui pourrait ne plus correspondre exactement à son intention initiale. Le SFR n'est pas utilisé comme indicateur de faible revenu dans le présent rapport.

Pourquoi est-ce important?

Les mesures considèrent le concept de « faible revenu » différemment, ce qui mène souvent à des conclusions différentes. Ce rapport utilise des indicateurs calculés selon la MPC et la MFR (sélectionnés en fonction de la disponibilité des données). Une méthode n'est pas nécessairement meilleure que l'autre; la MPC compare le revenu aux dépenses essentielles, et la MFR compare le revenu à un revenu canadien « typique ».

## SIGNIFICATION STATISTIQUE

Certains indicateurs noteront qu'un résultat est « statistiquement significatif ». En termes très généraux, cela signifie qu'il est peu probable que la différence se soit produite par hasard. Par exemple, l'Enquête sur la santé dans les collectivités canadiennes a révélé que 89 % des aînés de Timiskaming éprouvaient un fort sentiment d'appartenance, ce qui est statistiquement plus élevé que celui de l'Ontario. Cela signifie que la différence entre Timiskaming et l'Ontario est probablement réelle, et non par hasard (c.-à-d. il est peu probable que les personnes âgées de Timiskaming qui ont répondu aient un plus fort sentiment d'appartenance). Il ne suggère pas une cause précise ou ne sous-entend pas qu'une différence est particulièrement significative; seulement qu'il est peu probable que la différence se soit produite de façon aléatoire.

## MOYENNE ET MÉDIANE

La moyenne et la médiane tentent toutes deux de résumer un ensemble de données pour représenter un cas « typique ».

La moyenne est souvent appelée valeur « moyenne » dans un ensemble de données. Il est calculé en additionnant tous les points de données et en les divisant par le nombre de points de données. Cependant, la moyenne est facilement affectée par quelques valeurs anormalement élevées ou basses et ne représente pas toujours le cas « typique ».

La médiane est la valeur « du milieu » d'un

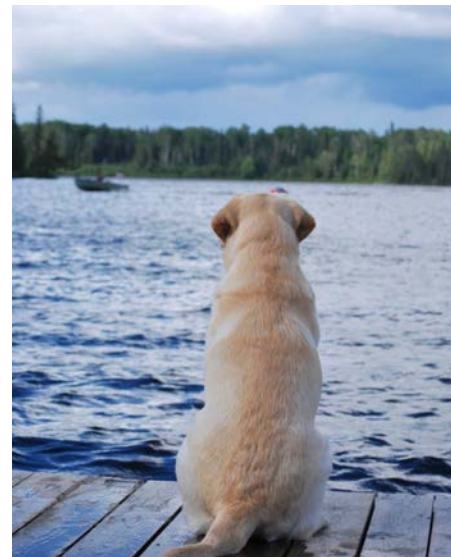


Photo par Sophie Larouche

ensemble de données. Si vous divisez l'ensemble de données en deux groupes égaux, la médiane est le point où la moitié des valeurs sont inférieures et la moitié des valeurs sont supérieures. Comparativement à la moyenne, la médiane n'est pas facilement influencée par quelques valeurs anormalement élevées ou faibles.

## PROGRAMME DE DONNÉES COMMUNAUTAIRES

Certaines des données utilisées dans cette publication ont été obtenues dans le cadre du Programme de données communautaires (PDC) du Réseau canadien de développement économique de la communauté. L'Institut des politiques du Nord est responsable du PDC pour le Nord de l'Ontario.

Pour de plus amples renseignements, veuillez consulter le site Web [temiskamingfoundation.ca/vitalsigns](http://temiskamingfoundation.ca/vitalsigns).

## REMERCIEMENTS PARTICULIERS À :

Cathy Beauchamp	Peggy Morin
Charlie Angus	Shawn LaCarte
Emily Potter	Susi Johanson
Ghislain Lambert	Brock MacDonald
Helene Culhane	Dusty Phippen
James Franks	Erin Hartley
Jason Sereda	Felicity Buckell
Jo-Anne Farmer	Kiara Kidd
Kim Jackson	Lois Weston-Bernstein
Laurie Wilson	Mary Graham
Lois Kozak	Olivia Beland
Lynne Bernier	Paul Gordon
Monique Chartrand	Sophie Larouche
Niels Hendrikx	Sue Nielsen



Photo par Dusty Phippen

# #30ansdedon au Canada

## Qui donne, comment et pourquoi?



### Nous donnons généreusement

Tous les ans, la population canadienne donne 14+ milliards \$ aux organismes caritatifs enregistrés.



### Les Néo-Canadiens donnent plus

La moyenne annuelle des dons des Néo-Canadiens est de 672 \$ comparativement à 509 \$ chez les personnes nées au Canada.



### Les 170 000 organismes caritatifs et sans but lucratif canadiens

emploient deux millions de personnes et représentent 8,1 % du PIB.



### 13 millions de Canadiens offrent bénévolement temps et compétences

pour soutenir des organismes caritatifs et aider les personnes dans le besoin.



### Le don est en hausse, mais...

Le montant total des dons continue d'augmenter uniquement parce que ceux qui donnent versent davantage.

### Les femmes de plus en plus présentes en philanthropie

Depuis 1985, les femmes ont progressivement gagné du terrain sur le plan de la proportion de donateurs, passant de 36 % à 41 % en 2014. Cette tendance devrait s'intensifier au fur et à mesure que les femmes obtiendront la parité salariale.



### Les habitudes de don ne se transmettent pas

Le taux de don décline dans toutes les tranches d'âge, en particulier chez les jeunes Canadiens. Les donateurs de 50 ans et plus versent 74 % des dons; 30 % de ces dons sont attribuables aux 70 ans et plus.

### Expériences jeunesse qui pavent le mieux la voie au don :

- Voir ses parents faire du bénévolat
- Voir des personnes admirées aider les autres
- Participer à des sports organisés
- Participer à une association étudiante
- Participer à un organisme religieux
- Faire du porte-à-porte
- Faire du bénévolat
- Adhérer à un groupe jeunesse



Fondation  
Rideau Hall  
Foundation

IMAGINE  
CANADA

rhf-frh.ca | imaginecanada.ca



# THE TEMISKAMING FOUNDATION



705 647-1055



[tff@temiskamingfoundation.ca](mailto:tff@temiskamingfoundation.ca)



61, avenue Whitewood, C.P. 1084  
New Liskeard (Ontario) P0J 1P0



<https://temiskamingfoundation.ca>